



Bestand gebaseerde aanlevering van afgewerkte programma's in HD

Praktische Gids

<http://www.vrt.be/externe-medewerkers>

29/09/2022

Versie 4.1

Samenvatting

- **Geleverd TEN LAATSTE 10 WERKDAGEN VOOR UITZENDING**
- Toelevering via fiber/internet
- Toelevering op EXFAT geformatteerde schijven

Videofile HD: afgewerkte programma's & Trailers

- .mxf
- Video: AVC-I 100 1080i50
- **Gerewrapped met XF convertor of gemaakt met Avid AS11_ (v. 1.0.3.6600 of hoger) of Adobe premiere IRT profile ARD_ZDF_HDF02b-1.1**
- 16/9 full frame
- Audio: 2 tot 16 channels (steeds "even" channels)
- Stereo
- Audio ch 1&2 : Programma **VERPLICHT!**
- Audio ch 3&4 : Audiodescriptie Optioneel
- Audio ch 5&6 : International Sound Optioneel
- Audio ch 7-16: Audio voor andere diensten Optioneel
(af te spreken per productie) (in te vullen in Excel / in "Notes" in Aspera)
- Start TC 10:00:00:00
- Start programma: start file
- Einde programma: waar het programma van antenne gaat.
Geen extra zwart, geen fade-to-black, geen freeze!
- Naamconventie file:

TITEL PROGRAMMA_S0000_E0000_AFLEVERINGSTITEL_MEDIA ID.mxf
(Indien er geen afleveringstitel is, hoeft deze dus ook niet vermeld te worden)
MAX 150 tekens, dus afkorten indien nodig

- Naamconventie TRAILER file:

TR_TITEL PROGRAMMA_S0000_E0000_AFLEVERINGSTITEL_MEDIA ID.mxf
(Indien er geen afleveringstitel is, hoeft deze dus ook niet vermeld te worden)
MAX 150 tekens, dus afkorten indien nodig

Begeleidende Excel-file ENKEL BIJ HARD DISC LEVERING:

- Bevat alle gegevens die noodzakelijk zijn bij het ingesten van het afgewerkt programma met Aspera door VRT
- De excel-file draagt als naam de MediaID van de desbetreffende video-file.
- Bij de levering van verschillende afgewerkte programma's op één harde schijf (telkens met de correcte naamconventie), wordt er een aparte excel-file met metadata meegestuurd per afgewerkt programma.

Afwijkingen:

1. Rushes voor trailers

1.1 *Selectie van rushes*

Aanlevercodec: DNX HD120 of AVCI-100

De files worden aangeleverd zoals ze gedraaid zijn, vóór ze naar de montage gaan. Audio staat op de sporen zoals het gedraaid is.

1.2 *Pre-Montage :*

Rushes die een ruwe montage hebben doorgemaakt

Aanlevercodec: AVCI-100

Bvb met niet-afgemixte klank (er kan al muziek bijzitten), zonder colorgrading, ..

De audiokanalen zijn deze **vóór** de definitieve mixage.

Hier dient geen rekening gehouden te worden met de audiosporen zoals bepaald in het productiehandboek voor afgewerkte programma's. (op A3 en A4 kan bvb muziek staan ipv audiodescriptie)

2. SD materiaal:

Bij levering van materiaal waarbij het origineel SD materiaal is –zowel 16/9 als 4/3- dient u steeds contact op te nemen om verdere afspraken te maken.

Bij enige andere afwijking dient u steeds contact op te nemen.

Herleveringen:

Bij een herlevering van een aflevering stuur je een mailtje naar respectievelijk epro@een.be, epro@canvas.be, epro@vrtmax.be of epro@ketnet.be met je vraag voor herlevering. Je krijgt dan van de dienst Epro verdere instructies.

Praktische gids:

1. Algemeen

VRT verwacht vanaf 27 april 2015 een toelevering van alle afgewerkte programma's:

- In AVCI 100 OP1A MXF (VRT Gouden Standaard)
- Voorzien van juiste MediaID en juiste metadata
- **Gerewrapped met XF convertor of gemaakt met Avid AS11 of Adobe Premiere IRT profile ARD_ZDF_HDF02b-1.1**

2. MediaID

De MediaID is een unieke placeholder die gekoppeld is aan één bepaalde uitzending. De MediaID wordt aangemaakt door de VRT bij de bestelling van een programma en wordt samen met de andere metadata tijdig ter beschikking gesteld (via e-mail) van de Interne en Externe Producties.

De MediaID zorgt voor een automatische doorstroming van programma's tussen verschillende systemen. Het is daarom van cruciaal belang dat de MediaID correct gekoppeld wordt aan de afgewerkte videomontage. Die koppeling gebeurt bij het uploaden van een uitzending naar het Depot.

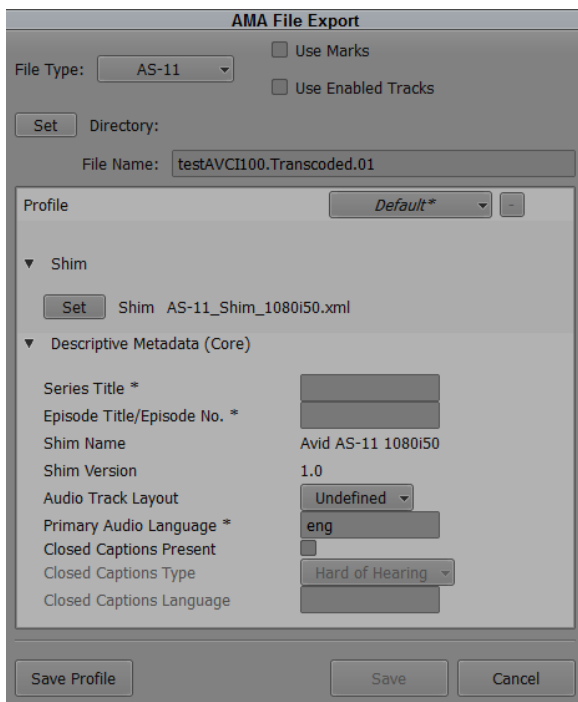
3. VRT - Gouden standaard maken: 3 opties

3.1 XF convertor (Zie handleiding XF convertor)

De bedoeling is dat er een AVCI 100 file uit het montage systeem rolt (kan .mov zijn en kan dus standaard met AVID). Deze file wordt door XF convertor gehaald. De file die uit XF convertor rolt (AVCI100 - .mxf - Op1A) sturen jullie door via Aspera naar VRT.

(OOSTVOGELS d.oostvogels@evs.com : Licenties / Download / Problemen met XF)

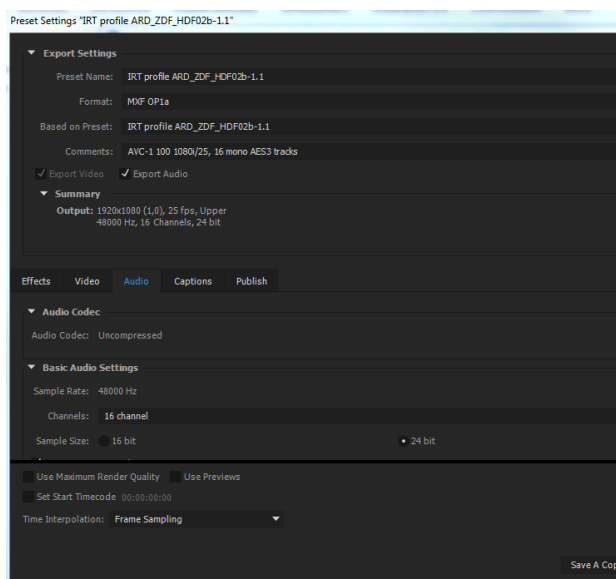
3.2 Avid AS-11 [AS-11 AMA Plugin v. 1.0.3.6600](#) (of hoger)



Gebruik het AS-11 profiel in Avid voor het exporteren van de file

Details (zie pg 17)

3.3 Adobe premiere IRT profile **ARD_ZDF_HDF02b-1.1**



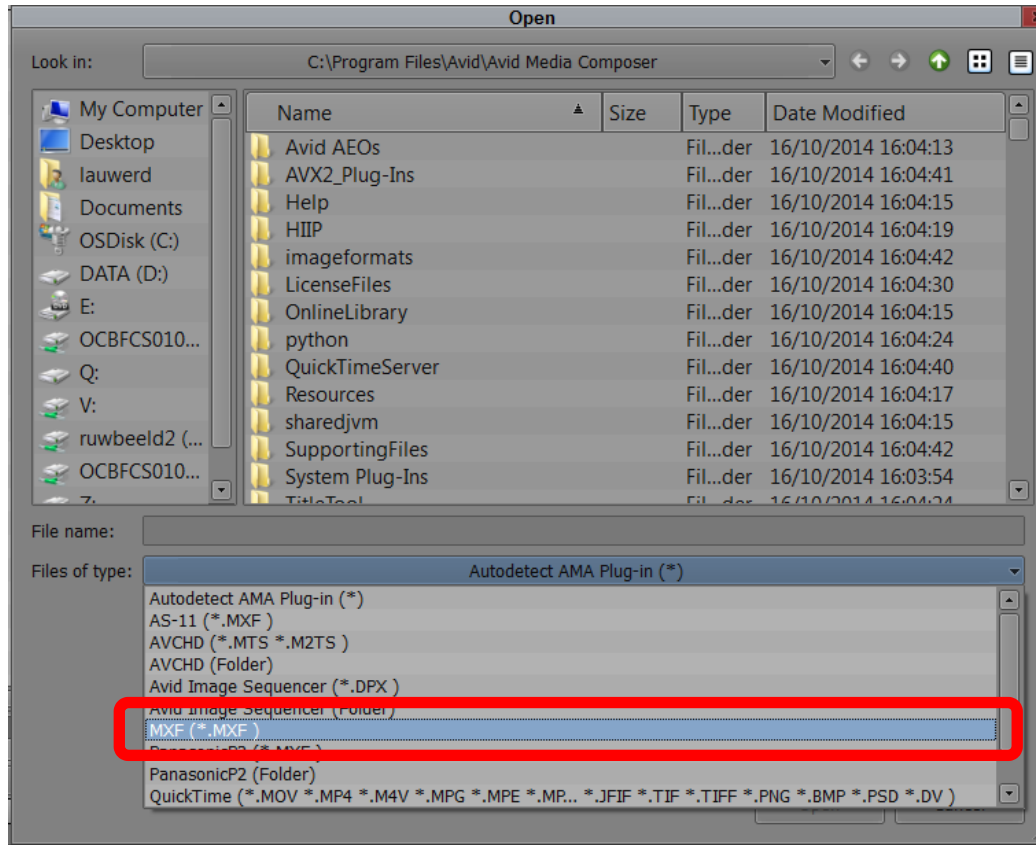
Gebruik in Adobe Premiere of Adobe Media Encoder het IRT profile **IRT profile ARD_ZDF_HDF02b-1.1** voor het transcoderen van de file

Details (zie pg 18-19)

4. Controle van de file na export en rewrapping

Check even of je de file open krijgt met Editor en/of Videospeler

Gebruik in de Editor AMA-linking en kies hier het standaard MXF profiel



(op MAC, als compressor geïnstalleerd is, speelt deze AVCI af in .mxf)
(op PC, Media Player Classic Home Cinema, speelt deze AVCI af in .mxf)

5. Aanlevering via Aspera

Aanvragen account

Bestanden worden bij voorkeur aangeleverd via fiber/internet naar een ASPERA server van de VRT. Hiervoor dient het Productiehuis een ASPERA account aan te vragen.

Aanvragen voor een ASPERA account worden via e-mail gestuurd naar: CIP@vrt.be

VRT bezorgt leverancier een link naar ASPERA. De eerste keer dat je ASPERA opent, zal zich een programma installeren op de PC/MAC.

Belangrijk: De eerste keer moet je de Aspera Connect Plugin installeren. voor plugin 3.9.1 met je een Add-on installeren in Chrome and Mozilla.

CONNECT 3.9.0 - 3.9.1: SUPPORTED OPERATING SYSTEMS AND BROWSERS

OS	Versions	Browsers	Versions
Windows	Windows 7 SP1, 8.1, 10 Windows Server 2008 R2, 2012 R2, 2016	Chrome	64 - 72
		Firefox	68
		Firefox ESR	60
		Internet Explorer	11
		Microsoft Edge	39 - 42
Linux	RHEL 6.7, 7.3, 7.4 Fedora 26 - 27 CentOS 6 - 7 OpenSUSE 42.3 Debian 7 - 9 Ubuntu 14.04 LTS, SLES 11 - 12 16.04 LTS, 17.10	Chrome	64 - 72
		Firefox	68
		Firefox ESR	60
macOS	Connect 3.9.1: 10.11 - 10.14 Connect 3.9.0: 10.12 - 10.14	Chrome	64 - 72
		Firefox	68
		Firefox ESR	60
		Safari	11 - 12

<https://www.asperasoft.com/company/support/transfer-clients/>

Zet binnen je eigen firma volgende poorten open

TCP: 33001, 33002 , 8443

UDP: 33001

Uploaden naar VRT

Het programma dient afgewerkt te zijn in AVCI 100 OP1A MXF (VRT Gouden Standaard).

Aspera Faspex openen. Op tab "New Package" kiezen



Voor EPRO: "EPRO – Afgewerkt Programma naar DEPOT"

Voor IPRO: "TV – progr_depot_AVCI"

Voor Trailers: "TV – trailers_depot"

Voor VRT MAX: "EPRO_webonly archivering met WP-nummer"

Title, Media ID en andere velden invullen.

CC: e-mail adres van VRT-producer invullen zodat die persoon bij transfer wordt gewaarschuwd.

Instructions
Enkel voor AFGEWERKTE programma's.
Maximum 1 media file per upload.
Vul email adres van toeziend producer in bij upload.

[Hide Cc](#)

Cc

Upload: lauwerd, +

Download: lauwerd, +

Notifications are sent after first upload or download

Title: De Ridder_S0001_E0001_Pilot_WP012345.mxf

Media ID: WP012345

Serietitel: De Ridder
optional

Seizoen (jaargang of reeks): 1
optional

Beschrijving: CH 1 & 2 : Program Mix
optional
CH 3 & 4 : International Sound
CH 5 - 16: audio voor andere diensten bvb "Sync audio" of "music"
START TC: 10:00:00:00
Duration: 00:47:00:00

Afleveringsnummer: 1
optional


Note:
optional

GEBRUIK ENKEL "BROWSE FOR FILES" of "de DOOS"

Contents:

OR

Drop Files and Folders Here



***"Browse for Folders"
kan niet worden gebruikt !!!!!!!!!!!***

Audio Channels:

Gelieve in de het vak "beschrijving" de audio kanalen in te vullen:

CH 1 & 2 : Program Mix

CH 3 & 4 : Audiodescriptie

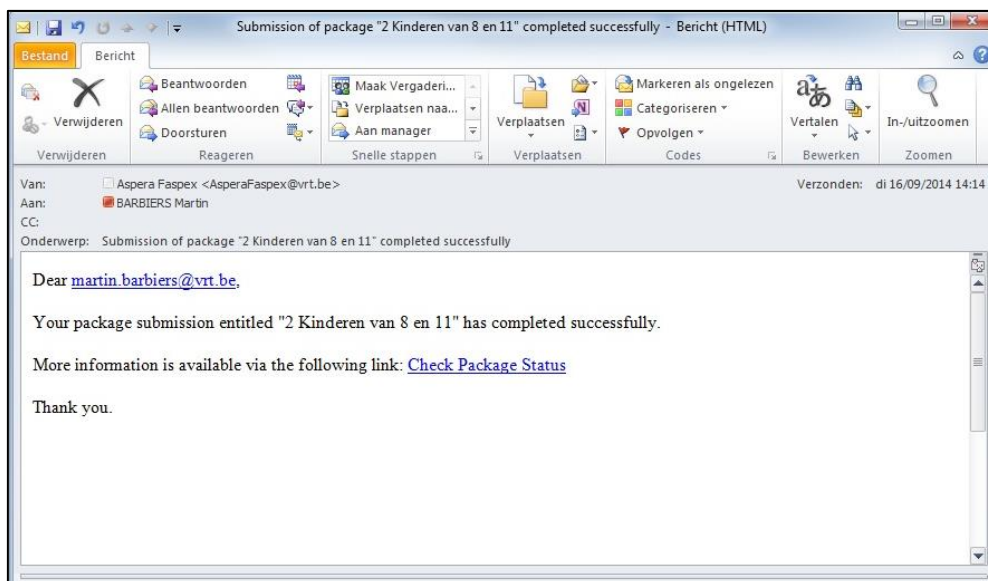
CH 5 & 6 : International Sound

CH 7 – 16: Audio voor andere diensten bvb "Sync audio" of "music"

Gelieve enkel in te vullen wat van toepassing is

Feedback

Wanneer de transfer geslaagd is ontvangt het Productiehuis een e-mail met het ID van het programma. Een gefaalde transfer wordt eveneens gemeld. Het Productiehuis dient dan maatregelen te nemen om aan de vooropgestelde specificaties te voldoen door een nieuwe file met andere versie op te sturen.



De bevestigingsmail meldt enkel dat de transfer geslaagd is. Het is geen garantie dat de videofile ook uitzendklaar is. Daarvoor gebeurt een manuele check. Ook daarvan wordt de afzender op de hoogte gebracht.

Opmerkingen:

Je mag bij het sturen met Aspera GEEN excel bijvoegen.

Dit is enkel nodig voor het aanleveren met Harde Schijven.

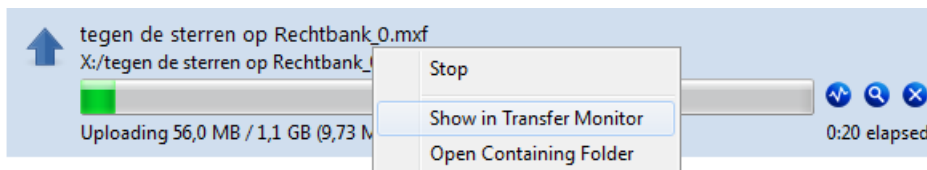
Aspera Snelheid

Omdat niet iedereen een snelle internetlijn heeft hebben we ons systeem aangepast naar min. 5Mbps

Dit heeft tot gevolg dat de upload nog langer zal duren.

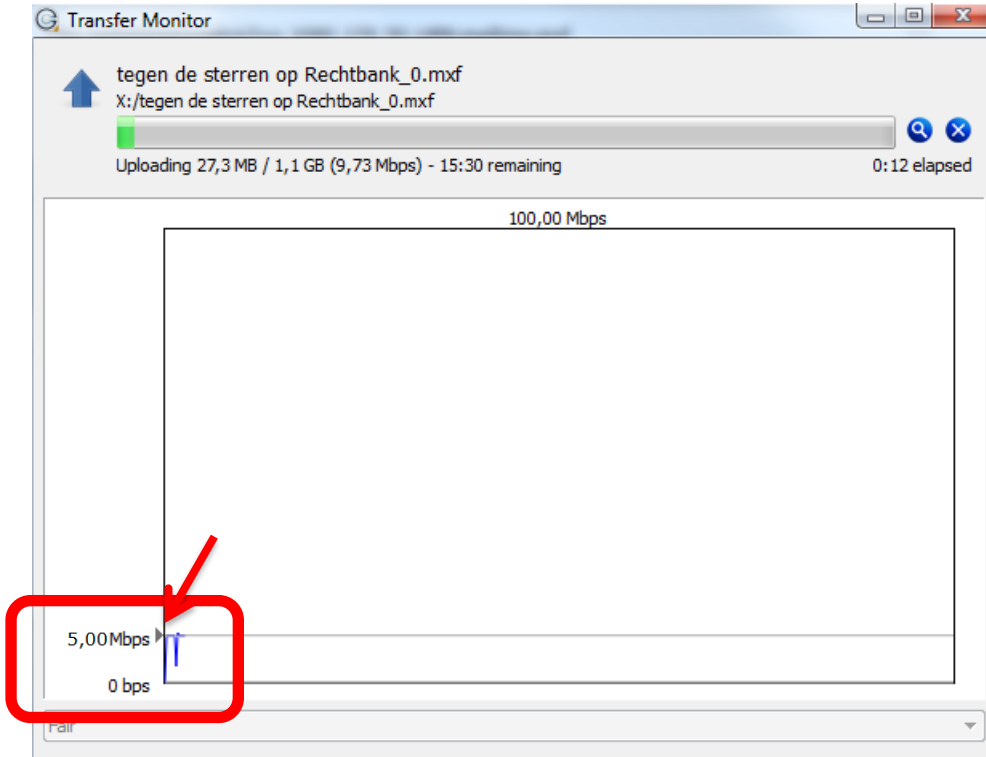
Maar, we hebben een functie ingebouwd zodat jullie zelf de upload kunnen aanpassen indien jullie een betere internet lijn hebben:

1. Als jullie de transfer opstarten en hij is bezig met uploaden, kan je rechts klikken en SHOW IN TRANSFER MONITOR kiezen.



2. Dan krijgen jullie de "Transfer Monitor"
Vooraan bij de 5Mbps hieronder zie je een pijltje staan.

Dit is een schuiver die je omhoog en omlaag kan bewegen om sneller of trager door te sturen.



Je mag deze dus verhogen!

Je trekt enkel je eigen internetlijn dicht

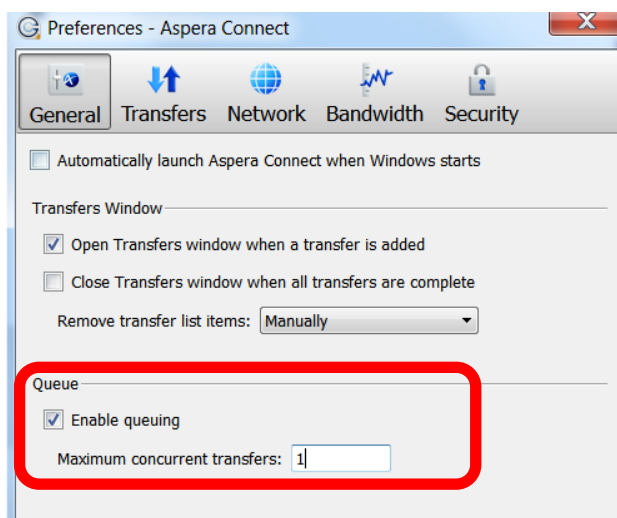
Aspera Queueing

Je kan per aanvraag maar 1 file opsturen maar, niemand belet je om simultaan meerdere aanvragen tegelijk te starten.

Indien je bang bent dat je volledige bandbreedte opgesoupeerd wordt, kan je altijd lokaal in je aspera cliënt volgende instellingen doorvoeren:

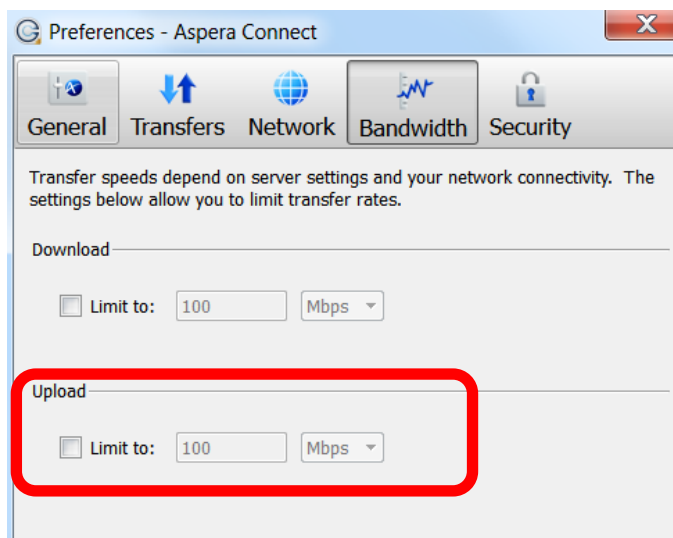
a. Effectieve queueing (1 tegelijk):

Als je bvb 5 files klaar hebt staan, wordt er eentje gestart en blijven er 4 wachten totdat de eerste afgelopen is enz...



b. De bandbreedte te beperken:

Je kan instellen dat we max 100mbit mogen gebruiken. Indien je hiervoor kiest en je start bvb 3 transfers, dan wordt de ingestelde bandbreedte door de 3 gestarte taken gedeeld.



6. Technische vereisten van de file

Algemeen:

Het bestand wordt aangeleverd volgens MXF AVC100 OP1A VRT Gouden Standaard specificaties.

Aangezien het een afgewerkt programma betreft wordt het kop/taart aangeleverd, **zonder** kleurenbalken, identificatie, 1000 Hz, ...

Het einde van de file is ook het einde van het programma. Ook geen fade-to-black of lange freeze op het einde.

Videoformaat:

Het programma wordt aangeleverd als 16/9 Full Frame

- .MXF
- codec: AVC-I 100 1080i50 TFF (SMPTE Rec 2027:2011)

Audio: 2 of 4 channel audio AES3 24 bit 48 kHz

Niveau:

Het programma dient afgemixt te zijn volgens richtlijn EBU R128:

- Integrated loudness van -23LUFS (gemiddeld, mag +/- 1 LUF afwijken)
- Maximum loudness range van 15
- Maximum true peak level van -3dBTP

Spoorverdeling:

- A1/A2: Stereo Links/Rechts
- A3/A4: Audiodescriptie
- A5/A6: International Sound

Tijdscode:

Het eerste frame start van het programma start op 10:00:00:00 en loopt door tot het einde van het programma.

De tijdscode moet CONTINU doorlopen tot het einde van het programma. Er mogen geen tijdscode sprongen in het materiaal zijn.

7. Praktische afspraken voor aanlevering van een bestand

Ter beschikking stellen van het bestand:

Om de eventuele nabewerking zoals oa. teletekst-ondertiteling vlot te laten verlopen, is het ook hier noodzakelijk dat de file **TEN LAATSTE 10 werkdagen voor uitzending** afgeleverd wordt. (eventuele afwijkingen kunnen enkel toegestaan worden na expliciet overleg)

Opmerking:

De leverancier is verantwoordelijk om bovenstaande termijn te respecteren, rekening houdend met de snelheid van zijn dataconnectie in geval van levering via fiber/internet met Aspera.

8. IPG (INHOUDELIJKE PROGRAMMAGEGEVENS) voor EPRO

Op te sturen naar

epro@een.be of epro@canvas.be of epro@ketnet.be
regie@een.be of regie@canvas.be of regie@ketnet.be
ondertiteling@vrt.be
epg@vrt.be
KT-planning@een.be of KT-planning@canvas.be of KT-planning@ketnet.be

Moet 6 weken voor uitzending opgemaakt en rondgestuurd worden. Deze gegevens dienen vooral voor de persdienst en andere informatieve kanalen. De programmaoverzichten met tijdschema's en korte inhoud van elke aflevering in de elektronische programmagidsen worden gestuurd vanuit de software van de netplanning. Alle wijzigingen en updates van het programma moeten dadelijk aan de EPRO-cel en de netplanners meegedeeld worden.

9. TEG (TECHNISCHE GEGEVENS VOOR UITZENDING) voor EPRO

Op te sturen naar

epro@een.be of epro@canvas.be of epro@ketnet.be
regie@een.be of regie@canvas.be of regie@ketnet.be
ondertiteling@vrt.be
vrtmax@vrt.be
KT-planning@een.be of KT-planning@canvas.be of KT-planning@ketnet.be

De TEG-gegevens dienen om het programma tijdig en juist op antenne te krijgen, om de programma's in het archief terug te vinden en om het archief te organiseren.

Het Productiehuis verstuurt de TEG vanaf het ogenblik dat de mail met de bevestiging van aanleveren door de VRT werd verstrekt. Het verwerken van het bestand door het CIP kan meer dan 24u bedragen. Het kan dus even duren vooraleer U een bevestigingsmail krijgt in geval van een manuele ingest via harde schijf.

10. Help!

In het geval van technische vragen en problemen de collega's van het Centraal Ingest Platform gecontacteerd worden:

- CIP (kantooruren): 02/741 75 16

In het geval van inhoudelijke vragen en problemen kunnen jullie bij de coördinatoren terecht.

Alle documenten kunnen jullie terugvinden op:

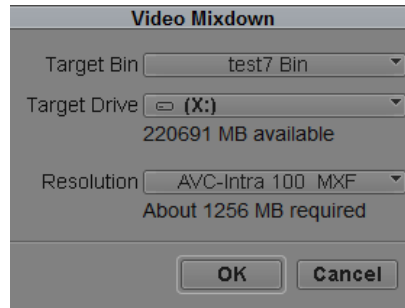
<http://www.vrt.be/externe-medewerkers>

BIJLAGEN: AVCI 100 OP1a.mxf genereren



1. AVID via transfer manager

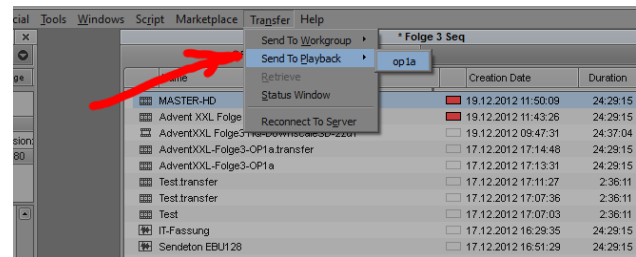
Als de montage af is mixdown je de de sequentie naar AVCI100 MXF



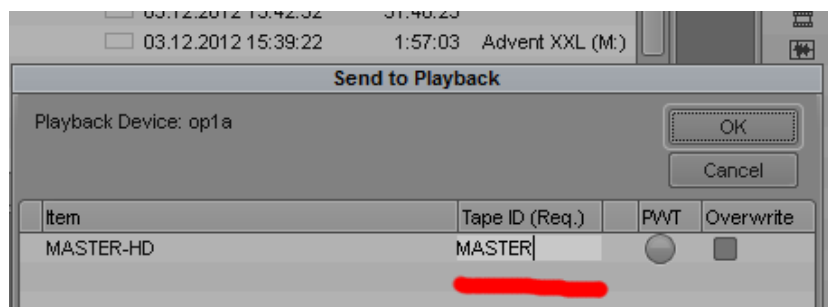
Mixdown ook je audio en zet ze samen in een nieuwe Sequentie

Doorsturen :

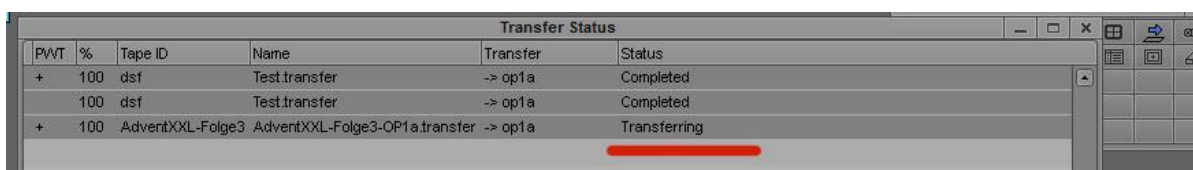
1. Klik op de sequence in de bin, gevolgd door "Transfer" > Send To Playback : Kies het aangemaakte profiel "op1a"



2. In het geopende "Send To Playback"-venster vul je de "MediaID" (verplicht) in. Deze mag GEEN spaties bevatten. Dit wordt dan de bestandsnaam aangevuld met de extentie ".mxf"



3. Via "Transfer" > Status window opent zich een venster waar je de transfer kan volgen



2. AVID zonder transfer manager

[AS-11 AMA Plugin v. 1.0.3.6600](#) (of hoger)

Gebruik AMA File-export

1. Selecteer **1 of meerdere sequenties**
2. Rechtsklik en kies "AMA file export"
3. Selecteer volgende parameters
 - AS-11
 - 1080i50 shim
4. Vul de verplichte metadata in
(deze is hier verplicht maar wordt bij rewrapping weggegooid)

Alles wordt automatisch getranscodeerd, zelfs een SD tijdslijn.

AMA File Export

Use Marks

File Type: AS-11

Use Selected Tracks

Include Inactive Audio Tracks

Enable Mask Margins

Set Directory: D:\

File Name: Untitled Sequence.01

Profile Default

▼ Shim

Set Shim AS-11_Shim_1080i50.xml

▼ Descriptive Metadata (Core)

Series Title *

Programme Title *

Episode Title/Episode No. *

Shim Name Avid AS-11 1080i50

Shim Version 1.0

Audio Track Layout Undefined

Primary Audio Language * eng

Closed Captions Present

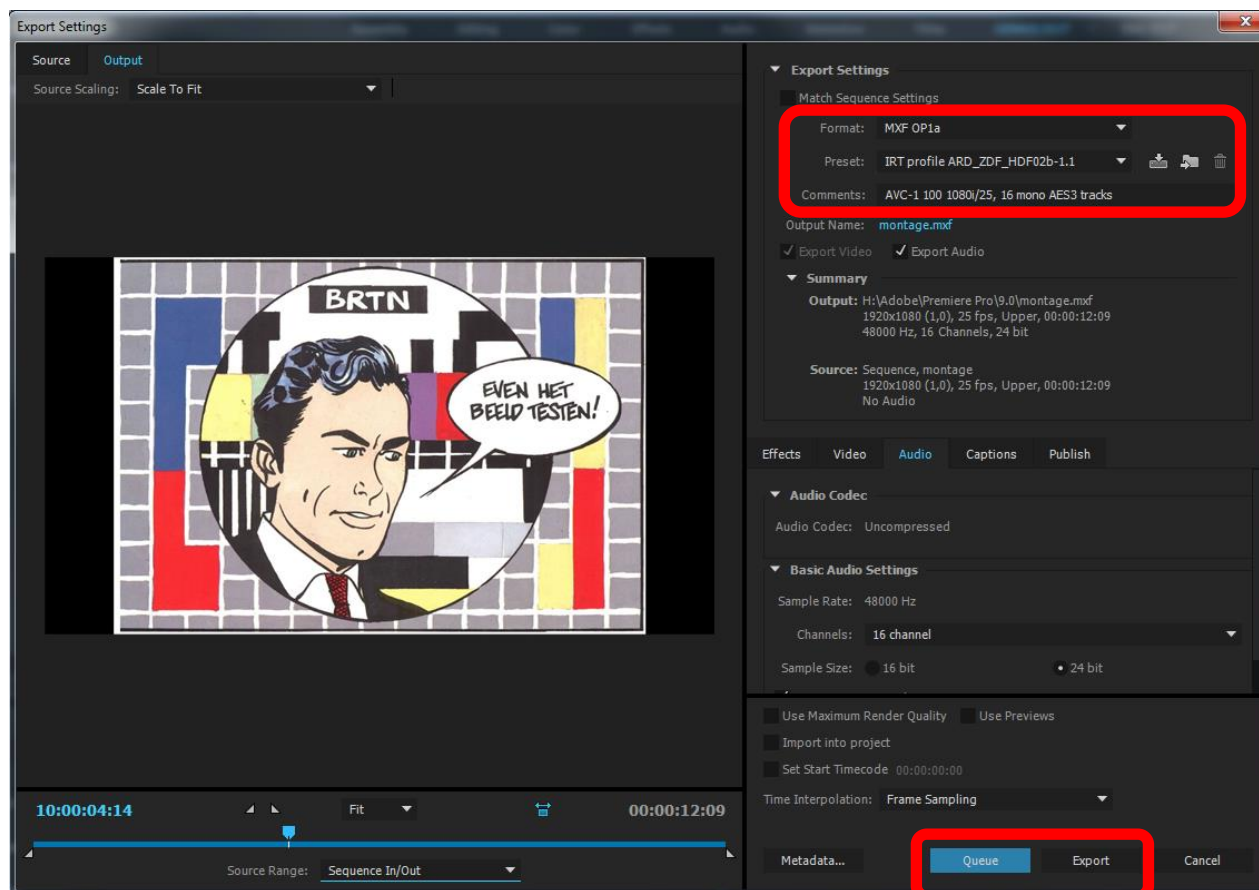
Closed Captions Type Hard of Hearing

Closed Captions Language

Save Profile Save Cancel

3. Adobe Premiere

- 1) Selecteer de montage en kies **Ctrl+M**.
- 2) Kies in de Export Settings:
 - a. Het Format **MXF OP1a**
 - b. De Preset **IRT profile ARD_ZDF_HDF02b-1.1**



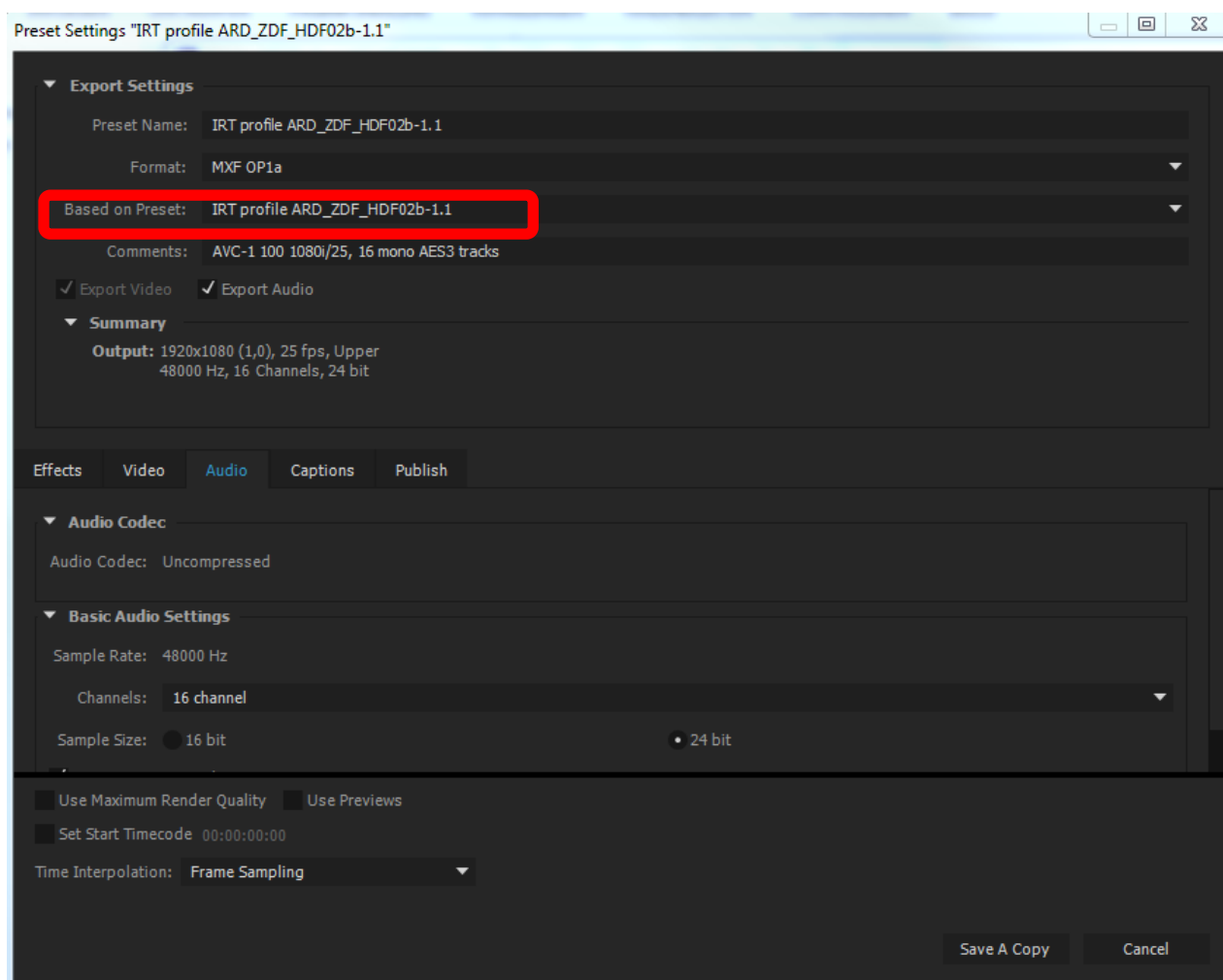
Kies **Export** als je 1 file wil exporteren.

Kies **Queue** als je meerdere montages geselecteerd hebt en ze allen wil exporteren. Dan opent Adobe Media Encoder zich en zal alles transcoderen.

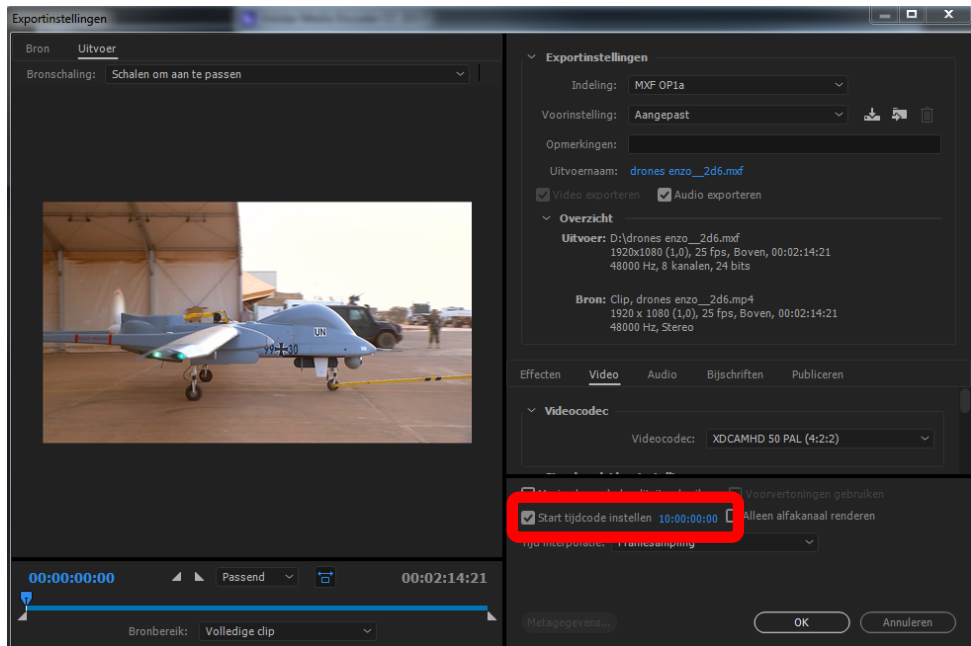
4. Adobe Media Encoder

Je kan Adobe Media Encoder ook los van Premiere gebruiken als transcoder. Gebruik hier ook hetzelfde IRT profiel :

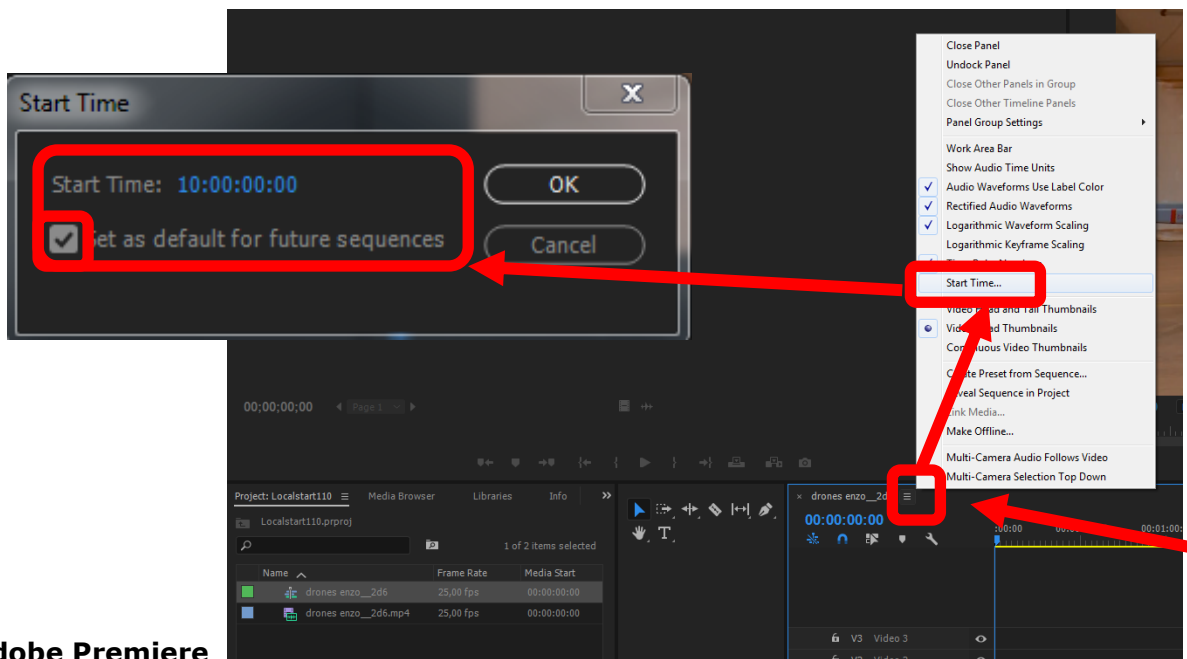
IRT profile ARD_ZDF_HDF02b-1.1



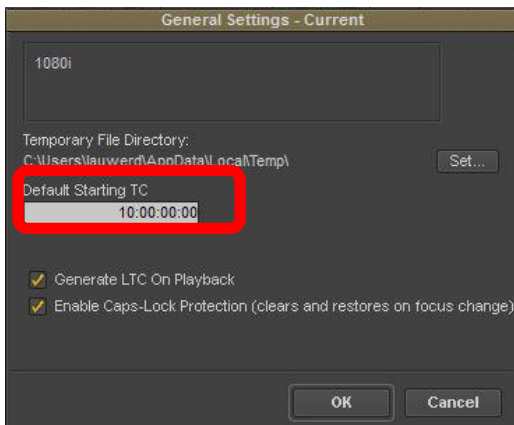
Bijlage 2: Tijdcode aanpassen naar 10:00:00:00



Media encoder



Adobe Premiere



Avid

aanpassen

