



VRT

Bestand gebaseerde
aanlevering van
afgewerkte
programma's in HD

DUBBINGS

Praktische Gids

Overzicht

- **Geleverd TEN LAATSTE 10 WERKDAGEN VOOR UITZENDING**
- Toelevering via fiber/internet

Videofile HD:

- .mxf
- Video: AVC-I 100 1080i50
- Gemaakt met Avid AS11 of Adobe premiere IRT profile
ARD_ZDF_HDF02b-1.1
- 16/9 full frame
- Audio: 2 tot 16 channels (steeds "even" channels)
- Stereo
- Audio ch 1&2 : Program **VERPLICHT!**
- Audio ch 3&4 : audiodescriptie Optioneel
- Audio ch 5&6 : International Sound Optioneel
- Audio ch 7-16: audio voor andere diensten Optioneel
- Start TC 10:00:00:00
- Start programma: start file
- Einde programma: waar het programma van antenne gaat.
Geen extra zwart, geen fade-to-black, geen freeze!
- Naamconventie file:

TITEL PROGRAMMA_S0000_E0000_AFLEVERINGSTITEL_MEDIA ID.mxf
(Indien er geen afleveringstitel is, hoeft deze dus ook niet vermeld te worden)
MAX 150 tekens, dus afkorten indien nodig

Afwijkingen:

SD materiaal:

Bij levering van materiaal waarbij het origineel, SD materiaal is –zowel 16/9 als 4/3- dient u steeds contact op te nemen om verdere afspraken te maken.

Upconversie naar HD kan en mag, maar dan neem je eerst contact op met cip@vrt.be

SD materiaal dient geleverd te worden in de D10 codec (IMX50) (max 8 channels audio)

Bij enige andere afwijking dient u steeds contact op te nemen.

Herleveringen:

Bij een herlevering van een aflevering:

- hetzelfde mediaID gebruiken
- Stuur een mailtje naar cip@vrt.be dat er een nieuwe versie komt.
- in de naamgeving van de file, zet je dan best “_v2” erbij
bvb TITEL PROGRAMMA_S0000_E0000_AFLEVERINGSTITEL_MEDIA ID_v2.mxf

- In AVCI 100 OP1A MXF
- Voorzien van juiste MediaID en juiste metadata

2. MediaID

De MediaID is een unieke placeholder die gekoppeld is aan één bepaalde uitzending. De MediaID wordt aangemaakt door de VRT bij de bestelling van een programma en wordt samen met de andere metadata tijdig ter beschikking gesteld (via e-mail) van de Interne en Externe Producties.

De MediaID zorgt voor een automatische doorstroming van programma's tussen verschillende systemen. Het is daarom van het grootste belang dat MediaID correct gekoppeld wordt aan de afgewerkte videomontage. Die koppeling dient te gebeuren bij het uploaden van die afgewerkte uitzending naar het Depot.

3. Aanlevering via Aspera

Aanvragen account

Bestanden worden bij voorkeur aangeleverd via fiber/internet naar een ASPERA server van de VRT. Hiervoor dient het Productiehuis een ASPERA account aan te vragen.

Aanvragen voor een ASPERA account worden via e-mail gestuurd naar: cip@vrt.be

VRT bezorgt leverancier een link naar ASPERA. De eerste keer dat je ASPERA opent, zal zich een programma installeren op de PC/MAC.

Zet binnen je eigen firma volgende poorten open

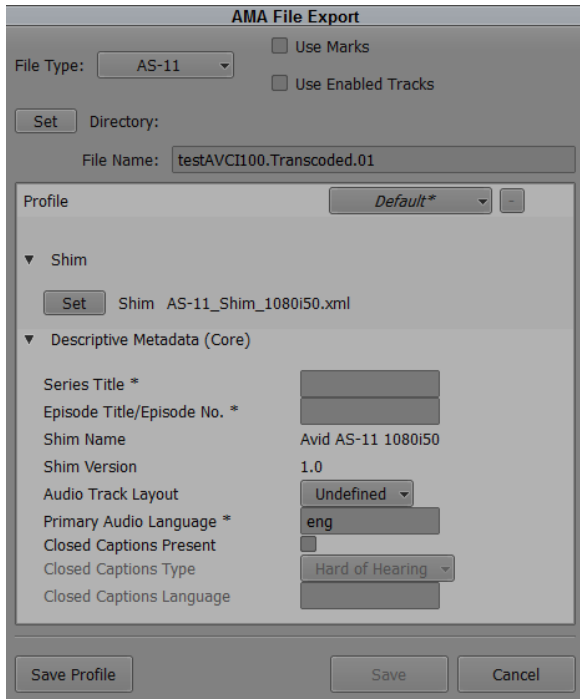
TCP: 33001, 33002 , 8443
UDP: 33001

4. VRT - Gouden standaard maken : 3 opties:

a. **XF convertor** (Zie handleiding XF convertor)

De bedoeling is dat er AVCI 100 file uit het montage systeem rolt. (kan .mov zijn en kan dus standaard met AVID). Deze file wordt door XF convertor gehaald. De file die uit XF convertor rolt (AVCI100 - .mxf - Op1A) sturen jullie door via Aspera naar VRT. (OOSTVOGELS d.oostvogels@evs.com : Licenties / download / Problemen met XF)

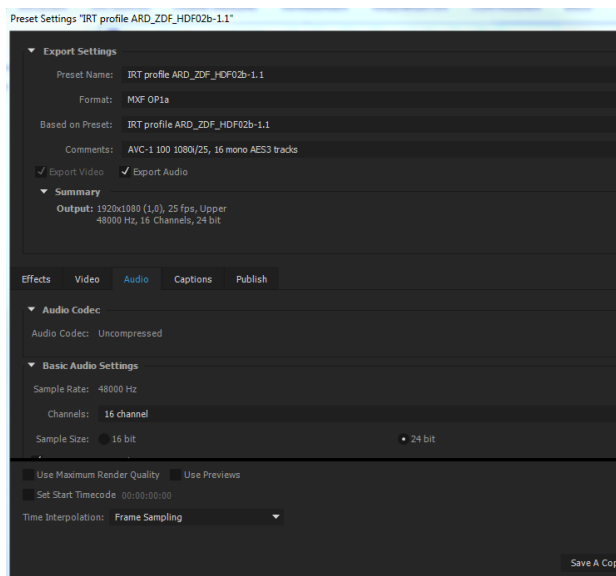
b. **Avid AS-11**



Gebruik het AS-11 profiel in Avid voor het exporteren van de file

Details (zie pg 13)

c. **Adobe premiere IRT profile ARD_ZDF_HDF02b-1.1**



Gebruik in Adobe Premiere of Adobe Media Encoder het IRT profile **IRT profile ARD_ZDF_HDF02b-1.1** voor het transcoderen van de file

Details (zie pg 14 - 15)

5. Aanlevering via Aspera

Aanvragen account

Bestanden worden bij voorkeur aangeleverd via fiber/internet naar een ASPERA server van de VRT. Hiervoor dient het Productiehuis een ASPERA account aan te vragen.

Aanvragen voor een ASPERA account worden via e-mail gestuurd naar: cip@vrt.be

VRT bezorgt leverancier een link naar ASPERA. De eerste keer dat je ASPERA opent, zal zich een programma installeren op de PC/MAC.

Zet binnen je eigen firma volgende poorten open

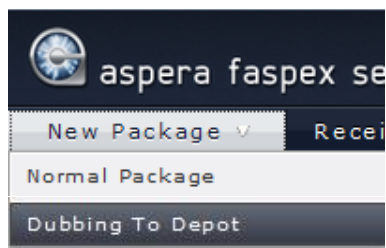
TCP: 33001, 33002 , 8443
UDP: 33001

Uploaden naar VRT

Het programma dient afgewerkt te zijn in AVCI 100 OP1A MXF

Aspera Faspex openen.

Op tab "New Package" kies je "DUBBING to DEPOT"



Vul hier de Titel en Media ID in.

Extra mensen verwittigen van de upload:

- CC: e-mail adres van VRT-verantwoordelijke invullen (zodat die persoon gewaarschuwd wordt bij transfer).
- producer mail: vul e-mail adres in van wie moet verwittigd worden.

Send to Dropbox: *Dubbing To Depot

[Hide Cc](#)

Cc

Upload: lauwerd, +

Download: lauwerd, +

Notifications are sent after first upload or download


Title:

Media ID:

producer mail:
optional

Note:
optional
Audio : ch1&2 : stereo

Source: ▼

Contents: | OR 

GEbruik ENKEL "BROWSE FOR FILES" of "de DOOS"

Contents: | OR 

***"Browse for Folders"
kan niet worden gebruikt !!!!!!!!!!!***

Audio Channels:

Gelieve in de het vak "Note" de audio kanalen in te vullen:

CH 1 & 2 : Program Mix

CH 3 & 4 : Audiodescriptie

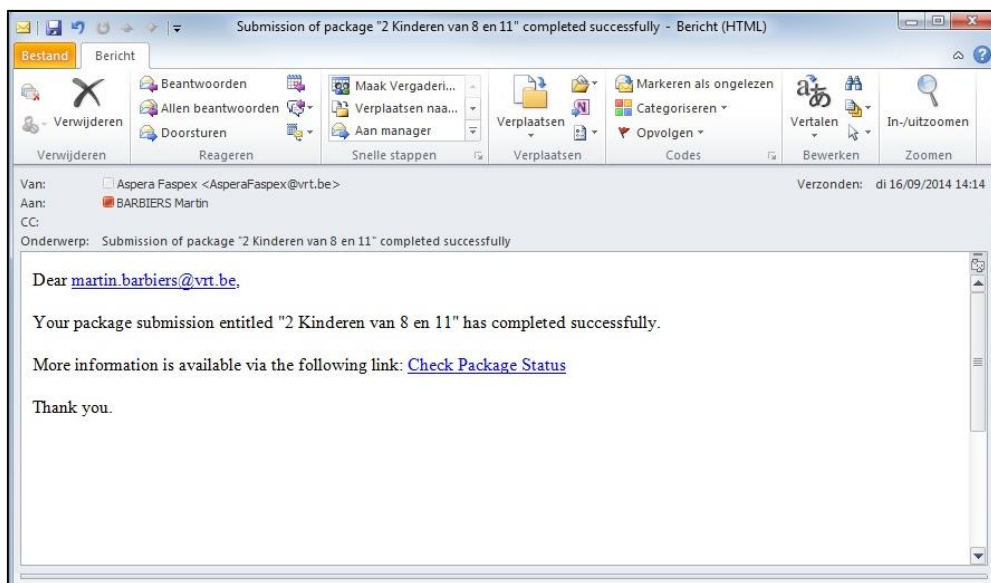
CH 5 & 6 : International Sound

CH 7 – 16: audio voor andere diensten bvb "Sync audio" of "music"

Gelieve enkel ik te vullen wat van toepassing is

Feedback

Wanneer de transfer geslaagd is ontvangt het Productiehuis een e-mail met het ID van het programma. Een gefaalde transfer wordt eveneens gemeld. Het Productiehuis dient dan maatregelen te nemen om aan de vooropgestelde specificaties te voldoen door een nieuwe file met andere versie op te sturen.



De bevestigingsmail meldt enkel dat de transfer geslaagd is. Het is geen garantie dat de videofile ook uitzendklaar is. Daarvoor gebeurt een manuele check. Ook daarvan wordt de afzender op de hoogte gebracht.

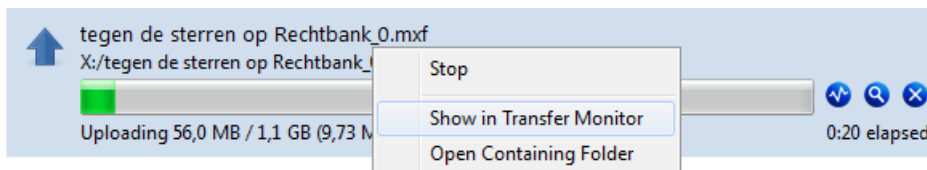
Aspera Snelheid

Omdat niet iedereen een snelle internetlijn heeft hebben we ons systeem aangepast naar min. 5Mbps

Dit heeft tot gevolg dat de upload nog langer zal duren.

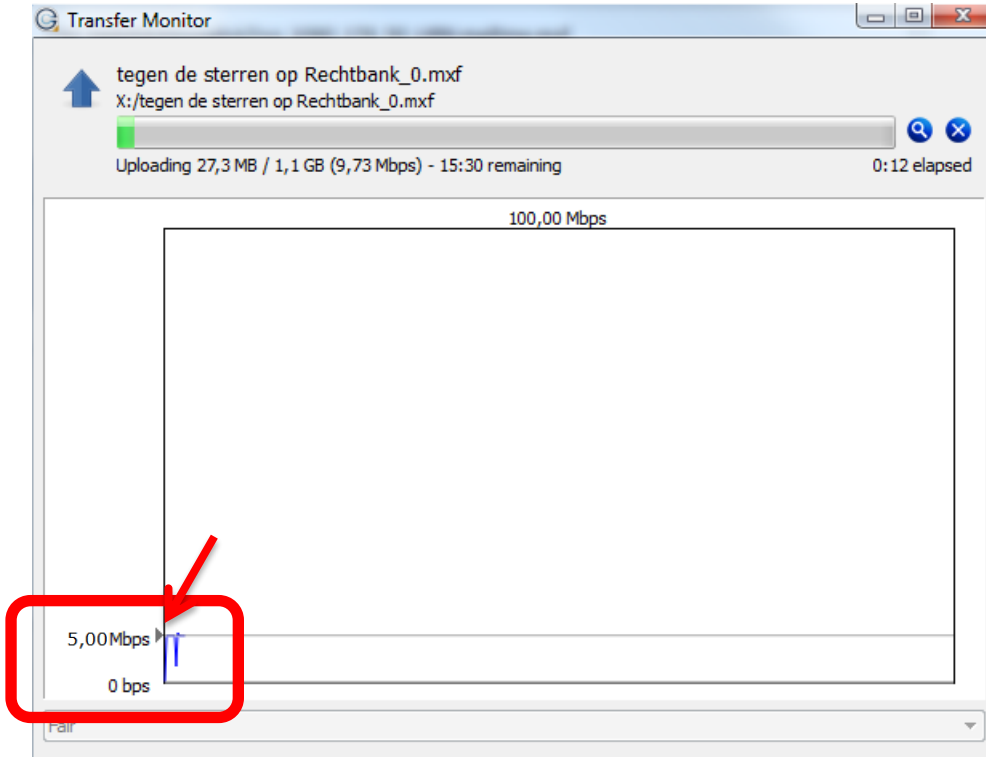
Maar we hebben een functie ingebouwd dat jullie zelf de upload kunnen aanpassen indien jullie een betere internet lijn hebben:

1. Als jullie de transfer opstarten en hij is bezig met uploaden, kan je rechtsklikken en SHOW IN TRANSFER MONITOR kiezen



2. Dan krijgen jullie de "Transfer Monitor"
Vooraan bij de 5Mbps hieronder zie je een pijltje staan.

Dit is een schuiver die je omhoog en omlaag kan bewegen om sneller of trager door te sturen.



Je mag deze dus verhogen!

Je trekt enkel je eigen internetlijn dicht

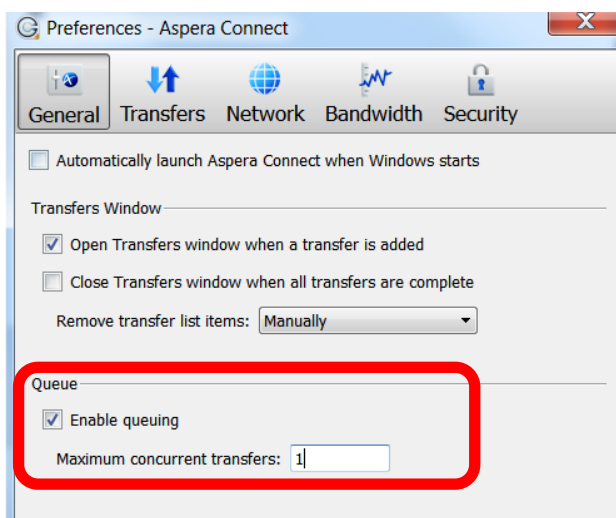
Aspera Queuing

Je kan per aanvraag maar 1 file opsturen, maar niemand belet je simultaan meerdere aanvragen tegelijk te starten.

Indien je bang bent dat uw volledige bandbreedte opgesoupeerd wordt kan je altijd lokaal in je aspera client instellingen doorvoeren:

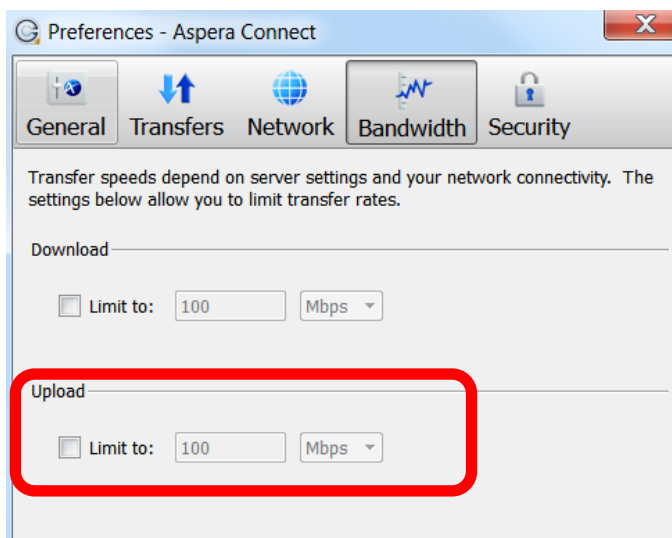
a. Door effectieve queuing (1 tegelijk):

Als je bvb 5 files klaar hebt staan, wordt er eentje gestart en blijven er 4 wachten totdat de eerste afgelopen is enz...



b. door de bandbreedte te beperken:

Je kan instellen dat we max 100mbit mogen gebruiken. Indien je voor dit kiest en je start er 5 dan wordt de ingestelde bandbreedte door het aantal gestarte taken gedeeld.



6. Technische vereisten van de file

Algemeen:

Het bestand wordt aangeleverd volgens MXF AVCI100 OP1A specificaties.

Aangezien het een afgewerkt programma betreft wordt het kop/taart aangeleverd, **zonder** kleurenbalken, identificatie, 1000 Hz, ...

Het einde van de file is ook het einde van het programma. Ook geen fade-to-black of lange freeze op het einde.

Videoformaat:

Het programma wordt aangeleverd als 16/9 Full Frame

- .MXF
- codec: AVC-I 100 1080i50 TFF (SMPTE Rec 2027:2011)

Audio: 2 of 4 channel audio AES3 24 bit 48 kHz

Niveau: Het programma dient afgemixt te zijn volgens richtlijn EBU R128:

- Integrated loudness van -23LUFS (gemiddeld, mag +/- 1 LUF afwijken)
- Maximum loudness range van 15
- Maximum true peak level van -3dBTP

Spoorverdeling:

- A1/A2: Stereo Links/Rechts
- A3/A4: Audiogescriptie
- A5/A6: International Sound

Tijdscode:

Het eerste frame start van het programma start op 10:00:00:00 en loopt door tot het einde van het programma.

De tijdscode moet CONTINU doorlopen tot het einde van het programma. Er mogen geen tijdscode sprongen in het materiaal zijn.

7. Praktische afspraken voor aanlevering van een bestand

De leverancier is verantwoordelijk om bovenstaande termijn te respecteren, rekening houdend met de snelheid van zijn dataconnectie in geval van levering via fiber/internet met Aspera.

8. Help!

In het geval van technische vragen en problemen kunnen volgende personen gecontacteerd worden:

- CIP (kantooruren): 02/741 7516
- Dennis Lauwers (coördinator File-Intake): 0476/55 27 42 dennis.lauwers@vrt.be

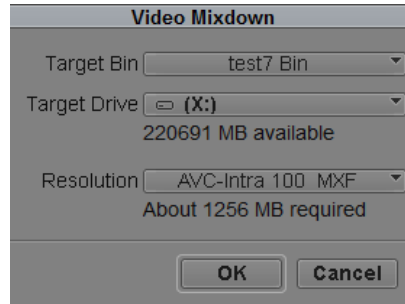
In het geval van inhoudelijke vragen en problemen kunnen jullie bij de coördinatoren terecht.

BIJLAGEN: AVCI 100 OP1a.mxf genereren



1. AVID via transfer manager

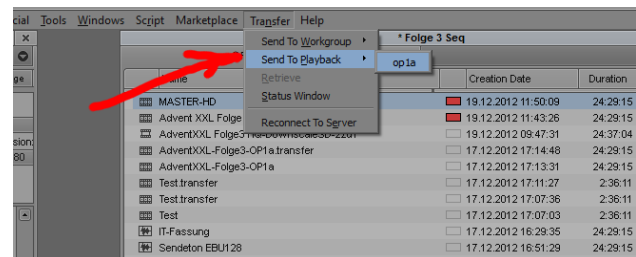
Als de montage af is mixdown je de de sequentie naar AVCI100 MXF



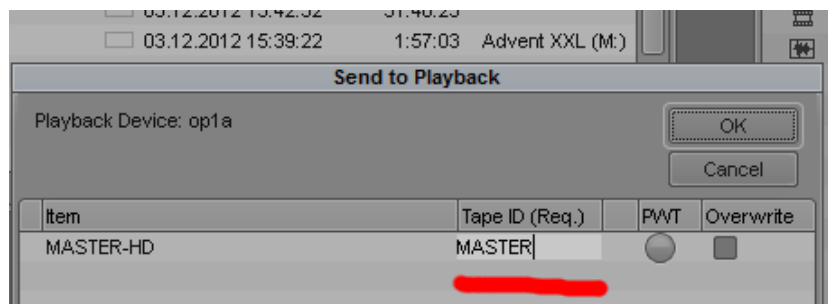
Mixdown ook je audio en zet ze samen in een nieuwe Sequentie

Doorsturen :

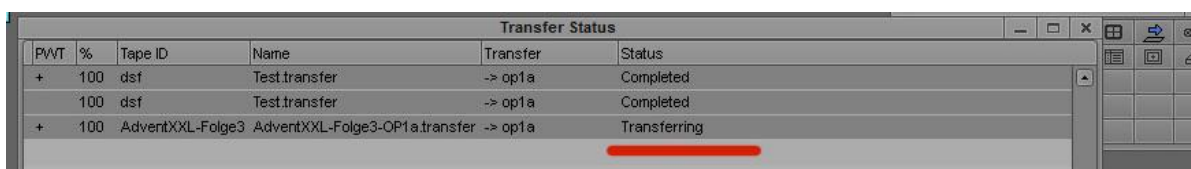
1. Klik op de sequence in de bin, gevolgd door "Transfer" > Send To Playback : kies het aangemaakte profiel "op1a"



2. In het geopende "Send To Playback"-venster vul je de "MediaID" (verplicht) in . Deze mag GEEN spaties bevatten. Dit wordt dat de bestandsnaam aangevuld met de extentie ".mxf"



3. Via "Transfer" > Status window opent zich een venster waar je de transfer kan volgen



2. AVID zonder transfer manager

Gebruik AMA File-export

1. Selecteer **1 of meerdere sequenties**
2. Rechtsklik en kies "AMA file export"
3. Selecteer volgende parameters
 - AS-11
 - 1080i50 shim
4. Vul de verplichte metadata in
(deze is hier verplicht maar wordt bij rewrapping weggegooid)

Alles wordt automatisch getranscodeerd, zelfs een SD tijdslijn.

AMA File Export

Use Marks

File Type: AS-11

Use Selected Tracks

Include Inactive Audio Tracks

Enable Mask Margins

Set Directory: D:\

File Name: Untitled Sequence.01

Profile Default

▼ Shim

Set Shim AS-11_Shim_1080i50.xml

▼ Descriptive Metadata (Core)

Series Title * []

Programme Title * []

Episode Title/Episode No. * []

Shim Name Avid AS-11 1080i50

Shim Version 1.0

Audio Track Layout Undefined

Primary Audio Language * eng

Closed Captions Present

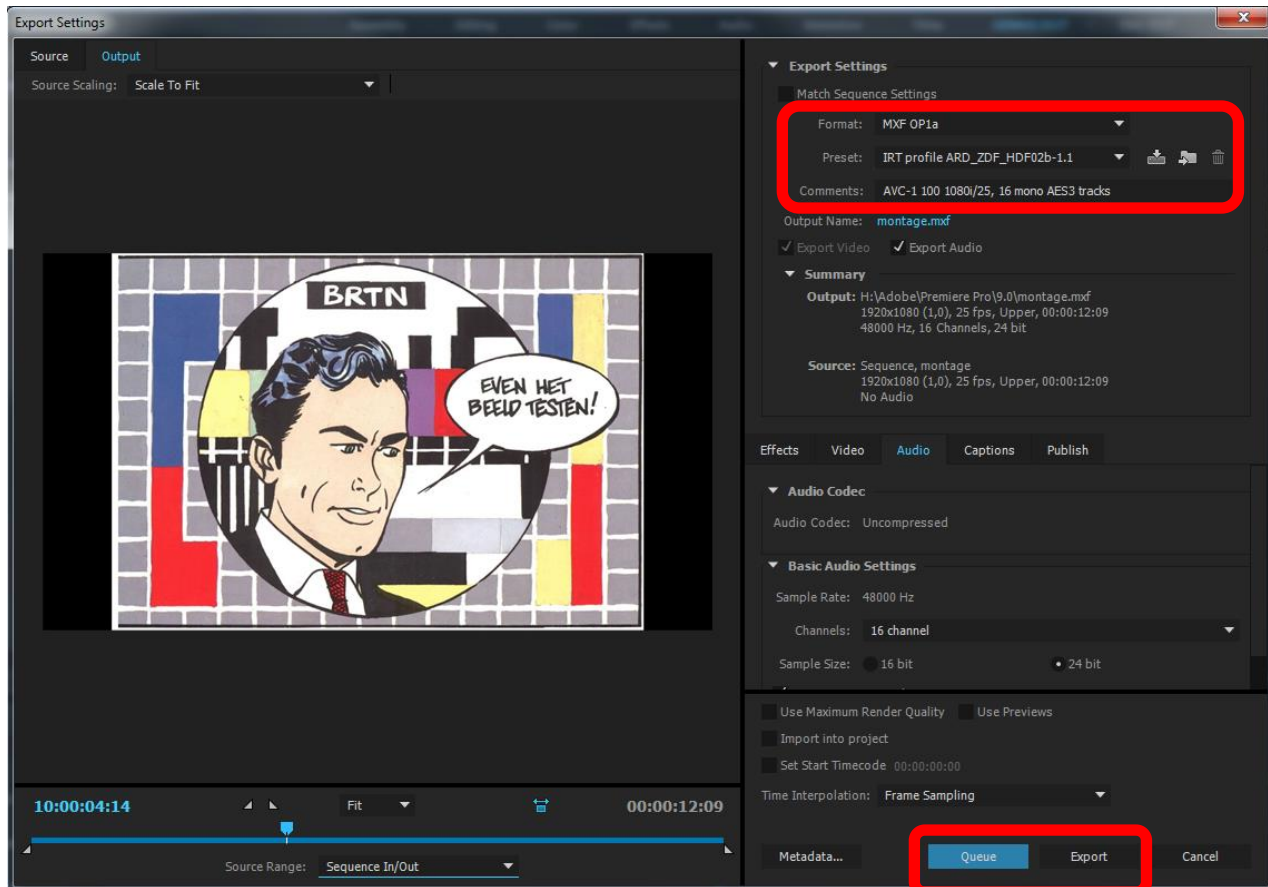
Closed Captions Type Hard of Hearing

Closed Captions Language []

Save Profile Save Cancel

3. Adobe Premiere

- 1) Selecteer de montage en kies **Ctrl+M**.
- 2) Kies in de Export Settings:
 - a. het Format **MXF OP1a**
 - b. de Preset **IRT profile ARD_ZDF_HDF02b-1.1**



Kies **Export** als je 1 file wil exporteren.

Kies **Queue** als je meerdere montages geselecteerd hebt en ze allen wil exporten. Dan opent Adobe Media Encoder zich en zal alles transcoderen.

4. Adobe Media Encoder

Je kan Adobe Media Encoder ook los van Premiere gebruiken als transcoder. Gebruik hier ook hetzelfde IRT profiel :

IRT profile ARD_ZDF_HDF02b-1.1

