

Ruimtelijk bewustzijn

Mijn keuzes voor
een duurzame buurt



EDUbox Ruimtelijk bewustzijn

Je hebt een huis om in te wonen en een school waar je dingen bijleert. Maar daar stopt het niet: je wil je ook kunnen ontspannen met je vrienden, je moet kunnen sporten en je moet ergens kunnen winkelen. Nu er steeds minder plaats is, komen die behoeftes soms met elkaar in conflict. Is er echt te weinig plaats in Vlaanderen? En hoe kunnen we de beschikbare plaats zo goed mogelijk gebruiken? Dat kom je te weten in deze EDUbox!

Veel succes!

Deze EDUbox is mee mogelijk gemaakt door



VERENIGING LERAARS
AARDRIJKSKUNDE



kind & samenleving

01

De plaatsen van je leven

1. Hoeveel plaats gebruik jij?

Weet jij eigenlijk op **hoeveel plaatsen** jij regelmatig komt in je leven? En heb je een idee hoe ver al die plaatsen van elkaar verwijderd zijn? Moeilijke vraag, niet?

We hebben deze vragen aan enkele mensen voorgeschied.

Video

Bekijk nu de volgende video.

Chocolatier Dominique Persoone en zijn zoon Julius en journalist Aurélie Boffé leiden je rond in hun leven.



Zoals je in de video kon zien, liggen de plaatsen uit je leven soms ver uit elkaar, soms niet. **Dat hangt onder meer af van waar je woont en wat je doet.** Op het platteland moet je vaak verder rijden om scholen en winkels tegen te komen, terwijl mensen in de stad vaak minder natuur in de buurt hebben.



Discussie

Hoe zien de plaatsen in je leven er uit? Beantwoord allemaal de volgende vragen:

- ☐ Lijkt jouw leven eerder op dat van Dominique en Julius, of op dat van Aurélie?
- ☐ Wat zijn de gelijkenissen en de verschillen?
- ☐ Heb je het idee dat de belangrijkste plaatsen in je leven ver uit elkaar liggen?

Tijdens je dagelijkse leven kom je op **tal van plaatsen**. Je besteedt veel tijd thuis en op school. Je hebt de straat nodig om van de ene naar de andere plaats te gaan, om met elkaar af te spreken, ... En misschien hou je ook wel van winkelen, sporten, chillen met je vrienden of naar de bioscoop gaan. Voor al deze **activiteiten** heb je **plaats** nodig.

Zoek op je smartphone een foto van een plaats uit **je dagelijkse leven** waar je graag komt. Die plaats moet zich buiten bevinden. (Uiteraard mogen jij, je vrienden of je familie er ook bij staan!)

Discussie

Foto gevonden? **Gebruik volgende vragen** om aan elkaar uit te leggen wat er te zien is:

- ☐ Waar is deze foto genomen?
- ☐ Wat deed jij op die plaats?
- ☐ Kan je nog andere activiteiten bedenken die op die plaats gebeuren?

2. Beschikbare plaats is eindig

De **beschikbare plaats** staat **onder druk**. Op de plaats waar bijvoorbeeld een zwembad is gebouwd, staan geen huizen. Een parking of een park? Het is vaak het een of het ander.

Al die plaatsen noemen we ook wel **de ruimte in Vlaanderen**. Wanneer we spreken over **ruimtegebruik**, dan gaan we dus kijken naar de functie die een stukje land krijgt. En uiteraard is die **ruimte eindig**. Op dit moment heeft elke plaats een bepaalde functie en die is niet zo makkelijk te veranderen.



Welke functies kan een stukje land hebben?

We onderscheiden 7 belangrijke functies:



Huisvesting

(bv. huizen, appartementen)



Transport

(bv. straten, fietspaden, treinsporen, bushaltes, kanalen, havens)



Diensten

(bv. bank, gemeentehuis, post, theater, bioscoop)



Recreatie

(bv. park, sportvelden)



Landbouw

(bv. akkers, weiden, stallen en serres)



Natuur

(bv. bos, rivieren, heide, duinen)

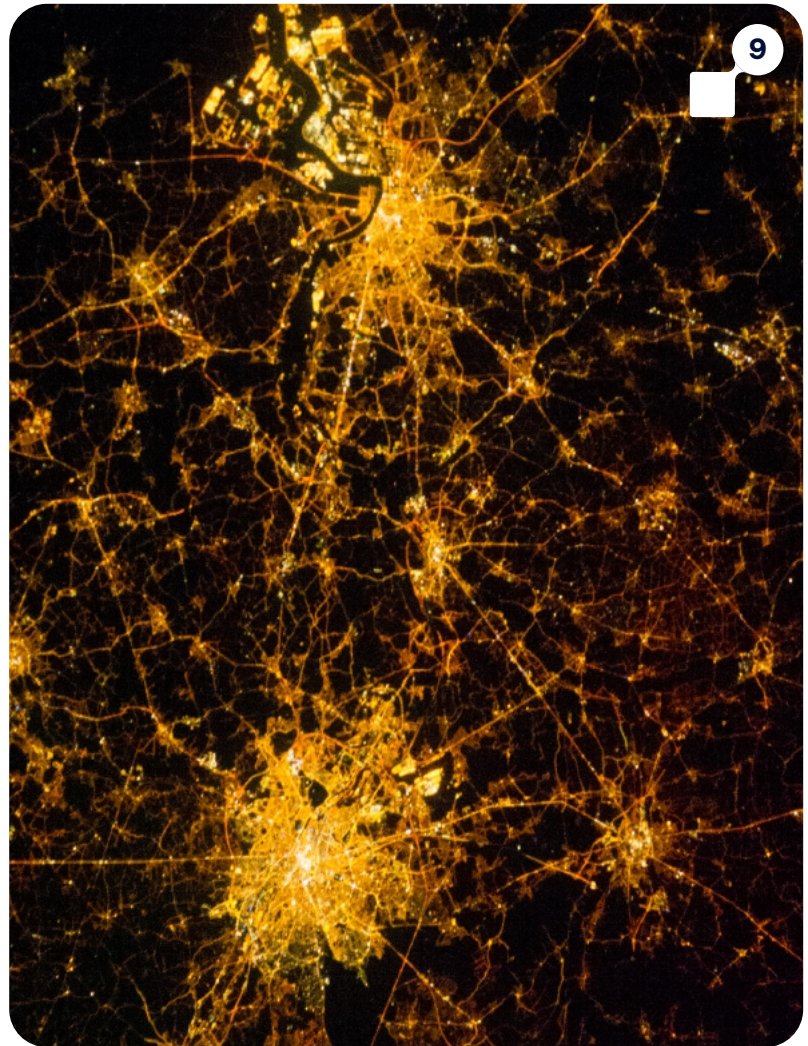


Bedrijven

(bv. café met terras, fabrieken, winkels)

In Vlaanderen is in de loop van de jaren **heel veel gebouwd**. Overal waar je komt, lijkt wel een huis te staan. En waar je ook kijkt, zie je sporen van bedrijvigheid.

Ongebruikte ruimte is heel zeldzaam geworden. Plaatsen waar geen gebouwen staan, noemen we de **open ruimte**. Deze is zeldzaam, dat zie je 's nachts zelfs vanuit de ruimte: heel Vlaanderen lijkt verlicht!



Enkele cijfers over het ruimtegebruik in Vlaanderen

33%

Een derde van de totale oppervlakte wordt ingenomen door bebouwing, straten, spoorwegen, sportvelden, parken, ...

→ In Nederland is dit **21%**, in Frankrijk **10%** en in Finland zelfs maar **4%**!

51%

Iets meer dan de helft van de ruimte wordt gebruikt door de landbouw.

Hoeveel is dat in andere landen?

Ierland: **70%**

Frankrijk: **52%**

Nederland: **48%**

Zweden: **7%**

(In Zweden domineren bossen het landschap)

16%

Water, bos en natuur

Bronnen: Ruimterapport Vlaanderen (2021), Eurostat

Enkele cijfers over het ruimtegebruik in Vlaanderen



40%

woont in de stad



40%

woont in
landelijk gebied



20%

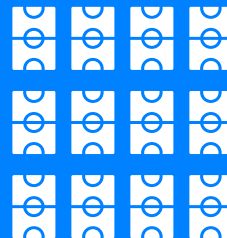
woont in de rand
rond de steden



21% 79%

van de Vlamingen heeft geen groen
in zijn wijk. heeft groen op
maximaal 800 meter
wandelaafstand.

In Vlaanderen
verdwijnt elke dag
6 hectare open
ruimte. Dat zijn
ongeveer
12 voetbalvelden.



3. Te weinig ruimte in Vlaanderen?

Vlaanderen heeft een **redelijk vlak reliëf**, wat het dus gemakkelijk maakt om overal te bouwen. Dat is wat de overheid na de Tweede Wereldoorlog stimuleerde. Op de plannen werden **vele gebieden aangeduid** waar men in de toekomst mocht bouwen. Sindsdien zijn die plannen bijna niet aangepast.

Hierdoor is de **open ruimte versnipperd** geraakt. Je vindt overal kleine dorpjes, middelgrote gemeenten en grote steden. Tussenin liggen nog meer woningen, industriezones en bedrijventerreinen, net zoals langs de straten die deze verbinden. Dit laatste noemt men **lintbebouwing**. Daarachter liggen nog velden en weides voor de landbouw.



1904



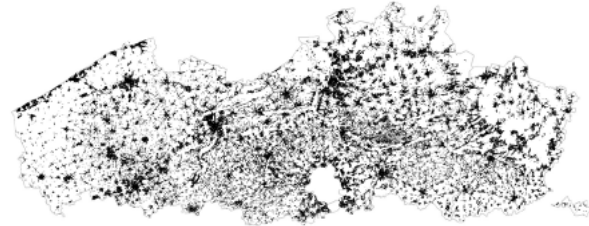
1969



1989



2019



Eigenlijk hebben we van de beschikbare ruimte in Vlaanderen **een rommeltje** gemaakt. Dat kan je goed zien op bovenstaande kaarten, met de **evolutie van de bebouwing** tussen 1904 en 2019.

Wat zijn nu de mogelijke effecten?

Omdat we de plannen van lang geleden nooit hebben aangepast, is ondertussen bijna overal gebouwd waar iemand wilde bouwen. **Daar betalen we nu een prijs voor.** De effecten van slecht ruimtegebruik zijn al voelbaar, maar die kunnen nog verergeren als we zo blijven voortdoen.



Video

Bekijk nu de volgende video.

Professor Tom Coppens legt uit wat de effecten zijn van slecht ruimtegebruik.





Water



Mobiliteit



Open
ruimte



Levens-
kwaliteit



Kosten voor
overheid

Opdracht

Puzzeltijd! Probeer nu mogelijke voorbeelden te koppelen aan een effect van slecht ruimtegebruik.

- ☐ Open het spelbord op een laptop.
- ☐ Links zie je de 5 categorieën. Duid **1 krantentitel en 2 foto's** aan die volgens jou bij een effect horen.
- ☐ Als ze bij elkaar passen, verdwijnen ze uit het spelbord.
- ☐ Puzzel verder tot het spelbord leeg is.



De effecten van slecht ruimtegebruik nog eens samengevat:

Levenskwaliteit: De versnippering van de ruimte maakt **buurten soms onaangenaam**: er zijn geen leuke hangplekken in de buurt en soms moet je erg ver voor winkels.

Water: Als we de ruimte blijven volbouwen en het regenwater via rioleringen afvoeren naar zee, krijgt water **veel minder de kans** om door te dringen in de bodem.

Mobiliteit: Omdat alles verspreid ligt, zijn mensen **veel en lang onderweg**. Dit veroorzaakt files, met luchtvervuiling en lawaaihinder als gevolg.

Open ruimte: Landbouw en natuur verdwijnen als we verspreid blijven bouwen. Dit is bovendien **slecht voor de biodiversiteit**.

Kosten voor overheid: De aanleg van rioleringen, straten, enzovoort is veel **duurder als iedereen ver van elkaar woont**. Dit geldt ook voor diensten zoals postbezorging en openbaar vervoer.





Wist je dat?

Tot nu toe spreken we enkel over het ruimtegebruik in Vlaanderen. Maar ons gedrag heeft ook een **impact op ruimte in het buitenland**. Een smartphone bijvoorbeeld wordt in een fabriek in China gemaakt met grondstoffen die in Afrika en Azië zijn ontgind. Nadien wordt de smartphone met het vliegtuig of het vrachtschip naar Europa verzonden. Vanuit de luchthaven of haven gaat hij met de trein of de vrachtwagen naar magazijnen en winkels, vooraleer jij hem kan gebruiken. **Elke stap neemt plaats in beslag**, waardoor jouw smartphone een impact heeft in binnen- en buitenland.

Duurzaam ruimtegebruik

Blijven we steeds meer bouwen in Vlaanderen, dan zal op een bepaald moment geen open ruimte meer beschikbaar zijn en komen al **onze behoeftes met elkaar in conflict**.

We moeten daarom duurzaam leren omgaan met onze ruimte. Dit betekent dat we de **open ruimte bewaren en verbeteren** en dat we de **ingenomen ruimte beter leren gebruiken**. Hierdoor zullen ook onze kinderen en kleinkinderen nog voldoende plaats hebben om een goed leven uit te bouwen.

Maar om dat te bekomen, is er werk aan de winkel!



02

De ruimte ontwerpen

1. Nood aan nieuwe plannen

Om Vlaanderen te transformeren naar een regio waar de ruimte duurzaam wordt gebruikt, hebben we **nieuwe plannen** nodig. Deze plannen bepalen mee welke functies we aan elk stuk land toekennen.

De bedenker van deze plannen doet niet hetzelfde als een architect: een architect maakt één gebouw, terwijl deze plannen **over een hele buurt of een plein** gaan.



Uitdagingen

Het uittekenen van deze plannen gaat gepaard met enkele uitdagingen:

- ☐ Elk plan moet rekening houden met **de gebruikers**. Hoe groter het project, hoe meer mensen betrokken zijn. Het is een uitdaging om **zoveel mogelijk wensen en behoeftes** te combineren.
- ☐ Bij elk plan moet je de **impact op het milieu en de omgeving** in het oog houden.
- ☐ Plannen moeten **rekening houden met wat er al is**: je kan niet zomaar beslissen om een hele wijk af te breken en iets nieuws te bouwen of om er natuur van te maken.

Maar een goed plan heeft wel een belangrijke impact!

Hierna ontdek je **2 buitenlandse voorbeelden** van grote projecten.

Voorbeeld 1: Madrid Rio

In de Spaanse hoofdstad Madrid werd **de rivier** op een bepaald stuk **langs beide kanten begrensd door een autosnelweg**. De stad besliste in 2005 om de snelweg onder de grond te brengen en er bovenop **een park** aan te leggen. Dat kreeg de naam Madrid Rio. Zo ontstond **meer groene ruimte** die voor iedereen toegankelijk is. Kinderen en jongeren kregen extra **speel- en ontmoetingsplekken**. Ook de natuur leefde op: er verschenen nieuwe vogels aan de oevers van de rivier.



Voorbeeld 2: Bordeaux

De Franse stad Bordeaux besliste meer dan 20 jaar geleden om het **stadscentrum autovrij** te maken. Zo kregen voetgangers en fietsers veel meer plaats. Maar de stad verbood de auto's niet zonder een alternatief te voorzien. Ze legde **4 nieuwe tramlijnen** aan zodat inwoners en bezoekers toch gemakkelijk naar het centrum kunnen reizen. Intussen is het autoverkeer met een derde gedaald en telt Bordeaux **meer fietsers**.





Maar wie beslist dit nu eigenlijk in Vlaanderen?

Er zijn plannen op verschillende niveaus

De **Vlaamse overheid** beslist in grote lijnen welke functie de ruimte krijgt: steden, industrie, landbouw, ...

 Dit plan geldt voor heel Vlaanderen.

De **provincie** kleurt de belangrijkste zones in en verdeelt taken met steden en gemeenten. Ze is verantwoordelijk voor toerisme, recreatie, mobiliteit, ...

 Een gedetailleerd plan per provincie.

De **stad of gemeente** kan extra regels opleggen, zoals hoe hoog je mag bouwen.

 Dit plan toont hoe de stad of gemeente eruit kan zien.

De **eigenaar** beslist zelf wanneer hij bouwt of verbouwt op zijn stuk grond. Maar hij moet een vergunning aanvragen bij gemeente of provincie.



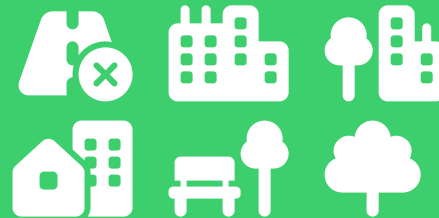
 Een architect maakt een bouwtekening.

2. Tijd voor een actieplan!

Willen we de ruimte in Vlaanderen duurzaam gebruiken, dan hebben we **een actieplan** nodig. Dit bestaat uit **6 principes** die ons helpen bij de transformatie van het ruimtegebruik en zo de eerder besproken effecten verminderen.

Hieronder vind je de 6 principes van het actieplan.
Op de volgende fiches worden zij één voor één uitgelegd.

- ☐ Ontharden
- ☐ Verdichten
- ☐ Verweven van functies
- ☐ Mix van woningen
- ☐ Aangename publieke ruimte
- ☐ Meer groen en natuur

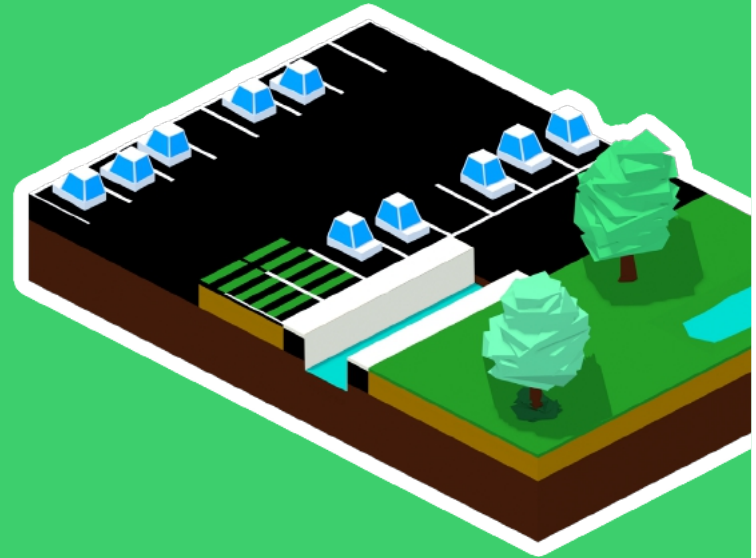




1. Ontharden

Er mag **geen extra verharding** komen. We bedoelen hiermee dat er geen extra grond mag worden bedekt met gebouwen, asfalt of beton. Vlaanderen is nu al **de meest verharde regio van Europa**. Regen kan zo veel moeilijker in de bodem doordringen.

Beter nog: **we moeten zelfs ontharden** door asfalt, beton of stenen weg te halen. Zo kan water ook in dorpen en steden in de bodem sijpelen. Omdat veel regenwater nu via de rioleringen wordt afgevoerd naar rivieren en de zee, droogt onze bodem uit.





Voorbeeld: Kerktuin van Wetteren

Op het domein van de kerk van Wetteren werden **enkele gebouwen afgebroken**. De ruimte werd onthard en maakte plaats voor een tuin.

Deze **openbare stadstuin** bestaat uit grasperken, een bloementuin en zitbanken. Hij verbindt nu de Schelde met het marktplein.

Het regenwater van de kerk en de omliggende straten wordt **opgevangen in 5 regenwaterputten**. Zij kunnen 100.000 liter water bewaren om de planten water te geven tijdens droge periodes.





2. Verdichten

Het aantal inwoners van Vlaanderen neemt toe. Om al die mensen een woning te geven zonder meer ruimte te gebruiken, moeten we in de bestaande dorpen en steden dus **dichter bij elkaar wonen.**

We hebben daarnaast nog extra plaats nodig voor bedrijven, diensten, ... Als je tegelijk wil ontharden, zal je dus **voor alle functies moeten verdichten.**



Wist je dat?

De oppervlakte van Vlaanderen is 17 keer groter dan de stad New York. Toch wonen **in New York 2 miljoen méér mensen dan bij ons**. New York laat dan ook wolkenkrabbers tot meer dan 90 verdiepingen toe. Daarin zitten vaak appartementen en kantoren.



Voorbeeld: Turnova in Turnhout

In het centrum van de stad Turnhout is een **oude drukkerij getransformeerd** in een nieuw stadsdeel, waarbij een deel van de oude gebouwen is behouden. Dezelfde ruimte wordt nu **door veel meer mensen gebruikt**.

Er is een **mix van functies**: woningen, winkels, een ondergrondse parking, een kunstencampus, een hotel met 4 sterren, ...

De doorgangen en steegjes sluiten rechtstreeks aan op het historische centrum.

Klik hier om
virtueel door de
kunstencampus
te wandelen:

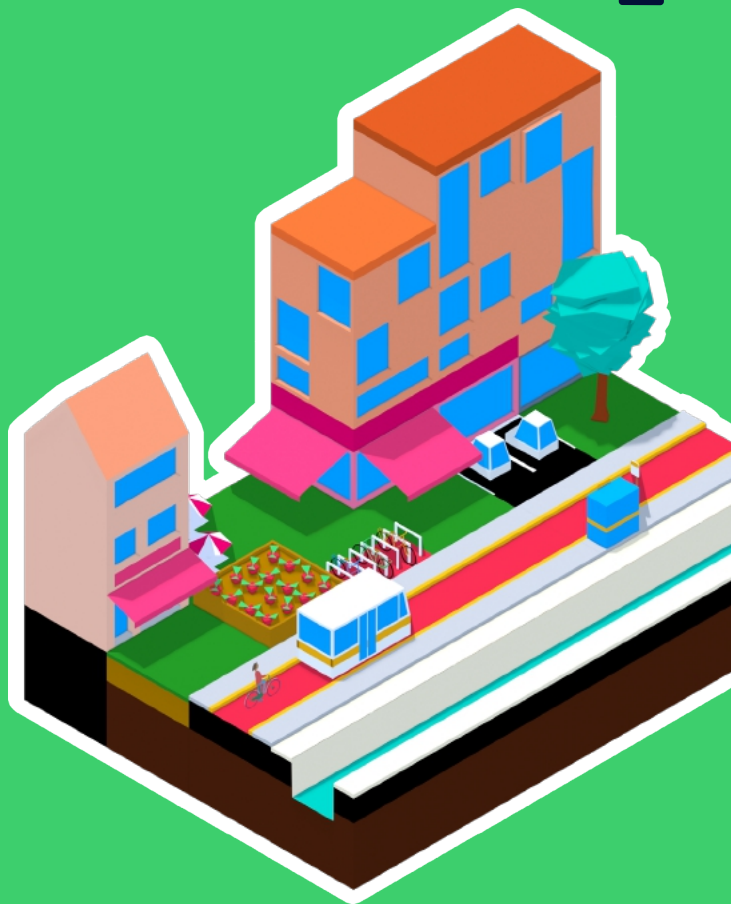




3. Verweven van functies

Door de versnippering van functies liggen alle plaatsen waar we komen ver uit elkaar. Daarom zijn mensen lang onderweg naar al hun activiteiten en verliezen ze veel tijd.

Het is beter om **functies zo veel mogelijk te verweven**. Dit kan door **in dezelfde buurt of hetzelfde gebouw** woningen, winkels, ontspanningsruimte en werkplaatsen (zoals een kantoor of fietsherstelplaats) te mengen in plaats van ze ver van elkaar te scheiden.





Voorbeeld: PAKT in Antwerpen

Oude pakhuizen in het centrum van Antwerpen werden gerenoveerd en mengen nu verschillende functies.

Op het dak is **een stadsboerderij** aangelegd, inclusief een serre. De dakboeren komen uit de buurt en proberen hun lokale producten in Antwerpen te verkopen.

Beneden zitten verschillende **cafés, restaurants en winkels**. Op de andere verdiepingen zitten **kleine bedrijven**. Daarnaast hebben ook verschillende **organisaties** die zich met duurzaamheid bezighouden er hun kantoor.





Quizvraag

We moeten functies verweven waar het kan, **maar scheiden waar het moet**. Welke bedrijven krijgen toch beter een plaats in een industriegebied of bedrijventerrein?

1. Bedrijven met meer dan 500 werknemers
2. Bedrijven die stank of lawaai produceren
3. Bedrijven met een ochtend- en avondshift
4. Bedrijven die werkplaatsen en magazijnen nodig hebben
5. Bedrijven die gevaarlijke stoffen gebruiken
6. Bedrijven waar veel vrachtwagens aankomen en vertrekken

Het antwoord vind je hier:

twee, vijf en zes moet je scheiden, de andere kunnen wel in een centrum



4. Mix van woningen

De huishoudens worden steeds kleiner. Niet iedereen heeft dus een vrijstaand huis met tuin of 3 slaapkamers nodig.

Bovendien zoeken mensen tijdens hun leven **niet altijd dezelfde soort woning**. Jonge mensen hebben misschien genoeg aan een appartement, terwijl ouders met kinderen net wel een tuin willen. Oude mensen wonen dan weer liefst in de buurt van wat ze nodig hebben. We voorzien daarom **best verschillende soorten woningen** in dorpskernen en steden.





Voorbeeld: Minerve in Edegem

Minerve is een nieuwe woonwijk die op de plaats komt waar **vroeger een grote fabriek** stond van Agfa Gevaert.

In de wijk komen **330 woningen**, maar wel verschillende soorten: rijhuizen met tuin, appartementen met 1, 2 of 3 slaapkamers.

Er is ook een **cohousingproject**, waarbij een aantal woningen enkele ruimtes (zoals een speelkamer en wassalon) deelt en een gemeenschappelijke tuin heeft.

Tussen de bouwblokken bevinden zich **gedeelde tuinen**.





Die moeten we **zo aangenaam mogelijk ontwerpen**. We houden daarbij best rekening met zo veel mogelijk mensen: rustige en schaduwrijke plekjes om te zitten voor ouderen, een speelruimte of hanglek voor jongeren, niet te veel trappen voor mensen in een rolstoel of met een kinderwagen, ... En de **ruimte voor auto's moeten we soms kunnen vervangen** door ruimte voor wandelaars en fietsers.





Voorbeeld: Anspachlaan in Brussel

De Anspachlaan was tot 2017 een **drukke stadssnelweg** door het centrum van Brussel, maar is nu **autovrij** gemaakt.

In de **groene perken** staan nu 180 bomen, naast struiken, bloemen en grassen. Het regenwater wordt opgevangen en gebruikt in de plantenbakken.

De zone is ingericht **op maat van voetgangers en fietsers**. Er zijn bankjes, vijvers, terrassen en plaats om te wandelen. Twee pleinen zijn ingericht om **evenementen en festivals** te ontvangen.





Video

Bekijk nu de volgende video.

Benieuwd naar nog een voorbeeld? Het team van de Vlaamse Bouwmeester neemt je mee naar Park Spoor Noord in Antwerpen, dat vroeger een stelplaats voor treinen was.

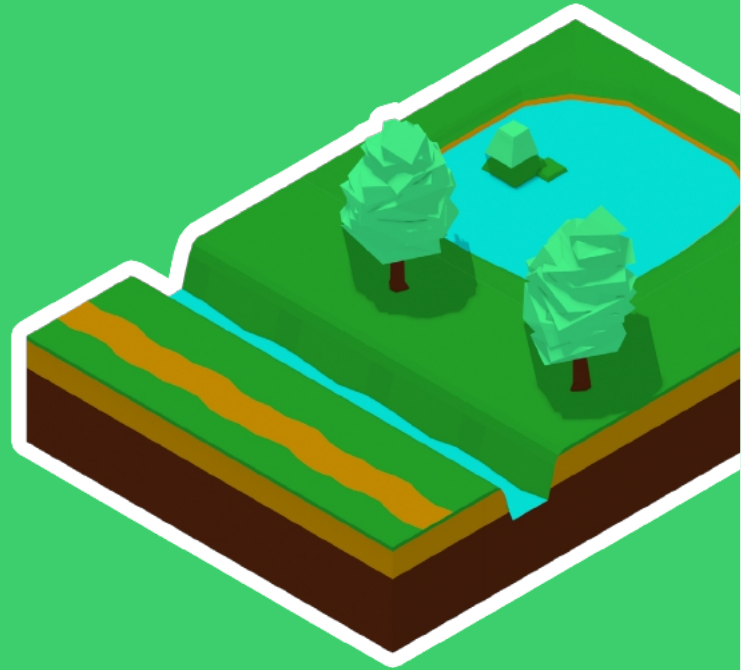




6. Meer groen en natuur

Meer groen in steden en gemeenten (zoals bomen, parkjes en gemeenschappelijke tuinen) **bescherm**t tegen de hitte, zorgt voor meer rust en is goed voor de gezondheid.

Maar ook buiten de centra moeten we **zorg dragen voor de natuur**, want dat is goed voor de biodiversiteit. Dat kan door bossen en vijvers te beschermen en ze beter met elkaar te verbinden. Of we kunnen rivieren meer plaats geven, zodat het niet erg is als ze overstromen. Zo maken we Vlaanderen klaar voor extreme regen als gevolg van de klimaatverandering.





Voorbeeld: Park Belle-Vue in Leuven

Aan de achterzijde van het station van Leuven lag **een drukke weg** met enkel aandacht voor de auto. De hele omgeving is nu **veranderd in een park**.

Het park bestaat uit grasweides, een speeltuin en zandbak, bomen, struiken en zitbanken.

Al **het regenwater wordt opgevangen** in waterbekkens, zodat het de tijd krijgt om in de bodem te dringen.

De drukke **weg is afgescheiden van het park**. Langs de huizen loopt een fietsstraat, met groene inritten naar de voortuinen.



Krijg je niet genoeg van deze voorbeelden?

Je vindt hier een fotoreeks met nog meer voorbeelden uit binnen- en buitenland waarbij de ruimte duurzaam werd getransformeerd of ontworpen. Die inspiratie kan je straks misschien nog gebruiken!



Opdracht

Pas deze principes nu eens toe op jullie schoolcampus!
Maak eerst **een schets van het volledige terrein**. Vergeet dus zeker ook de speelplaats, sportvelden, ... niet.

Bedenk nu creatieve oplossingen door de volgende vragen te beantwoorden:

- ☐ Welke veranderingen zou je doorvoeren om de speelplaats te ontharden?
- ☐ Wat ontbreekt op de speelplaats of de schoolcampus om ze voor iedereen aangenaam te maken?
- ☐ Wie zou nog van de school gebruik kunnen maken? Wanneer dan?
- ☐ Hoe kan je voor meer groen en natuur zorgen op de schoolcampus?
- ☐ Is het mogelijk om op het terrein woningen of een winkel te zetten? Waar zouden die moeten komen?



Samenvatting: het actieplan

Wanneer we met deze 6 principes rekening houden, transformeren we Vlaanderen in een regio waar de ruimte duurzaam wordt gebruikt en die leefbaar is voor iedereen.

We vatten ze hier nog eens samen:



Ontharden



Verdichten



**Verweven
van functies**



**Mix van
woningen**



**Aangename
publieke ruimte**



**Meer groen
en natuur**

03

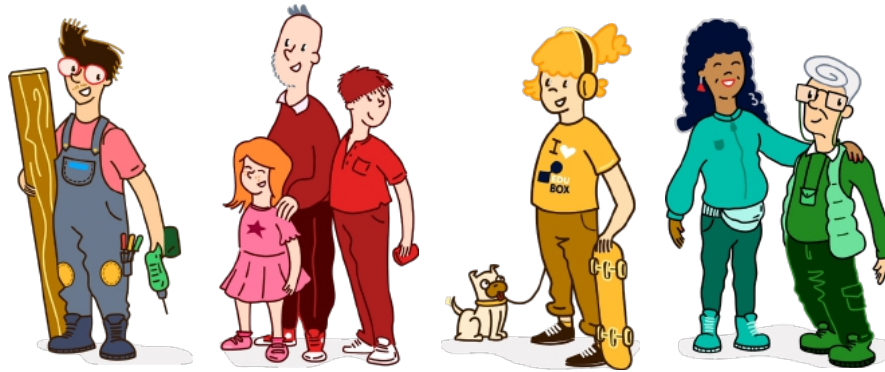
Aan de slag

Ontwerp de buurt

Ontwerp nu zelf een buurt volgens de principes uit het vorige deel. Je moet wél **extra woningen** voorzien, want het aantal huishoudens neemt toe.

Kunnen jullie de verlangens van de buurtbewoners laten rijmen met het actieplan? En zijn jullie in staat om de buurt tegelijk te ontharden én extra woningen te voorzien?

Dat mogen jullie nu zelf ondervinden!



Opdracht

Ontwerp de buurt en probeer de verschillende doelen te behalen.

- ☐ **Open de simulator** door op de link te klikken.
- ☐ Doorloop de simulator **stap voor stap**.
- ☐ Aan het einde krijg je een overzicht met de scores voor je verschillende doelen. **Bewaar dit scherm.**





Klasgesprek

Neem de scores van jouw groep bij de hand en vergelijk de resultaten.

Bespreek de volgende vragen met de rest van de klas:

- ☐ Was het moeilijk om de doelen te behalen?
- ☐ Welke personages waren op het einde het meest tevreden? En welke het minst?
- ☐ Kan je bedenken welke keuzes deze scores het meest hebben beïnvloed?
- ☐ Was je soms verrast door het effect van een bepaalde keuze? Leg uit waarom.

04

**Wat zijn
jouw keuzes?**

1. Je leven binnen 10 jaar

Onze buurten duurzaam ontwerpen: het is geen gemakkelijke klus! Je moet daarbij met veel verschillende aspecten rekening houden, want iedereen heeft wel zijn eigen verwachtingen. Maar **wat vind jij zelf belangrijk**, en wat minder?

Opdracht

Stel je je leven voor binnen 10 jaar. Bespreek nu in groep de 5 dilemma's op de volgende fiches.

- ☐ Lees op elke dilemmakaart de **2 mogelijke antwoorden** voor.
- ☐ **Kies elk een antwoord.** Hou daarbij altijd je toekomst in gedachten.
- ☐ Laat iedereen zijn keuze uitleggen. **Er zijn geen slechte antwoorden!**

Dilemma 1

Ik zoek een ruime woning met tuin, ook al betekent dit dat alles verder gelegen is.

Jij moet je veel met de auto verplaatsen.

Ik verkies een compacte woning, dichtbij mijn werk, winkels, cafés en restaurants.

Je kan overal met de fiets of te voet naartoe.

Dilemma 2

Ik laat mijn tuin zo goed mogelijk aansluiten bij de omliggende natuur, waardoor ik vaak vogels en andere dieren zie passeren.

Jij vindt waterinfiltratie belangrijk.

Ik heb graag een tuin met een groot terras, weinig onderhoud en geen onkruid.

Jij kiest voor het gemak van een strakke tuin.

Dilemma 3

Ik kies voor werk op een bedrijventerrein, waar ik gemakkelijk met de auto naartoe kan.

Je weet zeker dat je nooit naar een parkeerplaats moet zoeken.

Ik ga voor een job waar ik vlot te voet, per fiets of met het openbaar vervoer geraak.

Je verliest weinig tijd met verplaatsen en kan na het werk snel iets gaan drinken met vrienden of collega's.

Dilemma 4

Ik protesteer als een bedrijf of winkel naar mijn woonbuurt wil verhuizen.

Je aanvaardt dat je verder moet rijden voor inkopen, een bankautomaat, de cinema, ...

Ik wil best in een buurt wonen waar winkels en bedrijven zijn toegelaten.

Je vindt het gemakkelijk dat iets vlakbij is. Misschien start je zelf wel als zelfstandige!

Dilemma 5

Ik verhuis naar een grote woning waar ik mijn hele leven genoeg plaats heb, met of zonder kinderen.

Jij wil je direct voor het leven settelen.

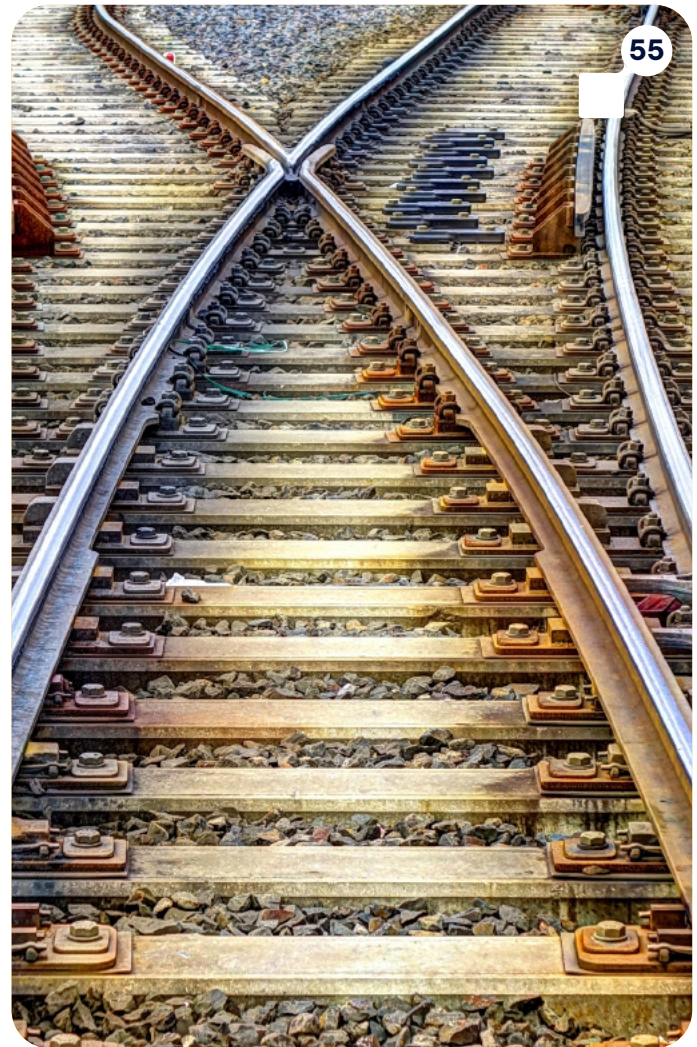
Ik koop een woning die groot genoeg is voor mijn gezin, maar niet te groot.

Jij vindt het niet erg om te verhuizen als je gezin groeit of krimpt.

Klasopdracht

Over de lijn! Hoe denken je klasgenoten over deze dilemma's?

- ☐ Maak plaats in het lokaal en **breng een scheidingslijn aan** (bijvoorbeeld met tape of stoelen).
- ☐ Laat de leerkracht **een dilemma voorlezen**.
- ☐ Ga aan **de ene of andere kant** van de scheidingslijn staan, afhankelijk van je antwoord.
- ☐ **Leg uit** aan de rest van de klas waarom je deze keuze hebt gemaakt.



2. Wat kan jij nu doen?

Je moet niet wachten tot je volwassen bent om mee na te denken over wat er met je buurt gebeurt. Integendeel zelfs! **Jongeren hebben net andere ideeën** dan oudere mensen.

Aarzel dus niet om je voorstellen te delen. Gemeentes hebben **een jeugdraad** om je voorstellen tot bij de juiste mensen te brengen. De gemeente kan ook inspraak vragen. Voor sommige plannen is dit zelfs verplicht! Je kan altijd **zelf contact opnemen met de burgemeester of schepenen**. Hun mailadressen vind je op de website van je gemeente.

Video

Bekijk nu de volgende video.

De Limburgse gemeente Pelt zet actief in op jongerenparticipatie.



05

Meer weten



Wil je na het doornemen van deze EDUbox nog meer te weten komen over duurzaam ruimtegebruik en ruimtelijke planning? In dit laatste deel krijg je nog heel wat links waar je terecht kunt voor extra informatie!

VRT NWS KLAAR

KLAAR is een project van VRT NWS. Met **video's en pakketten** zorgt KLAAR ervoor dat een ingewikkeld of gevoelig onderwerp op een duidelijke manier wordt uitgelegd op maat van jongeren.

Er is een **Uitgeklaard-collectie** over duurzaam ruimtegebruik:
onderwijs.hetarchief.be/collecties/af482b70-734d-4217-9354-49ee00179e00

Tips & tricks: inspraak vragen als jongere

Wil jij als jongere ook mee **nadenken over je omgeving?** Of betrokken worden bij ruimtelijke planning? Op de website van Kind & Samenleving vind je **enkele handige tips**, inclusief voorbeeldmails!

k-s.be/ruimte-omgeving/tools-voor-inspraak-en-educatie/inspraak-vragen-als-jongere-hoe-doe-je-dat-/

Universiteit van Vlaanderen

In de colleges van **Universiteit van Vlaanderen** behandelen topwetenschappers uit heel Vlaanderen online een boeiend vraagstuk. In een kwartier tijd krijg je een antwoord op vragen zoals:

- ☐ **Is hoogbouw de oplossing voor het tekort aan open ruimte?**
universiteitvanvlaanderen.be/college/wat-zegt-de-wetenschap-is-hoogbouw-de-oplossing-voor-het-tekort-aan-open-ruimte
- ☐ **Hoe voorkomen we snikhete nachten?**
universiteitvanvlaanderen.be/college/hoe-voorkomen-we-snikhete-nachten
- ☐ **Moeten we allemaal kleiner gaan wonen?**
universiteitvanvlaanderen.be/podcast/moeten-we-allemaal-kleiner-gaan-wonen
- ☐ **Hebben we echt een tekort aan grondwater?**
universiteitvanvlaanderen.be/college/hebben-we-echt-een-tekort-aan-grondwater

Het Archief voor Onderwijs

In de online beeldbank van **Het Archief voor Onderwijs** vind je snel en gemakkelijk wat je zoekt: filmpjes, video- en audiofragmenten van omroepen en cultuurorganisaties. Op Het Archief voor Onderwijs zijn er **collecties** over:

- ☐ **Effecten van verstedelijking op milieu**
onderwijs.hetarchief.be/bekijk/2ef4faeb-906a-44a5-95c5-3dfb51290d1b
- ☐ **Stedelijke ontwikkeling**
onderwijs.hetarchief.be/bekijk/69947e7a-1de3-49e9-be91-96b94c3e3f27
- ☐ **Open ruimte versus bebouwing**
onderwijs.hetarchief.be/bekijk/487d8e4e-ed35-4dd9-ade9-68f363072f7b
- ☐ **Landschapskenmerken van België**
onderwijs.hetarchief.be/bekijk/d5e48342-f33e-4c37-a622-200a7b61a8cf

Docureeks: De stad van morgen (VRT NWS)

Hoe kunnen we op een leefbare manier **wonen, werken en ons verplaatsen** in onze steden? En dat met nog veel meer mensen dan vandaag? In de **3-delige docureeks** 'De stad van morgen' (2019) zoeken architecten, stedenbouwkundigen en andere denkers en doeners in binnen- en buitenland naar antwoorden.

vrt.be/vrtnws/nl/tag/de-stad-van-morgen/

Mobiscore

De mobiscore helpt je om te achterhalen in welke buurt je **vlot te voet of met de fiets tot bij verschillende voorzieningen** kan geraken, zoals het openbaar vervoer, scholen, winkels, de dokter, sportzalen en cultuur. Hoe hoger de mobiscore, hoe beter de buurt met dit alles is verbonden. Benieuwd naar de score van jouw buurt? Doe dan nu de test! mobiscore.omgeving.vlaanderen.be/



Inspiratie: Vlaanderen breekt uit

Vlaanderen is één van de meest verharde gebieden van Europa. Daardoor ontstaat onder meer een groter risico op overstromingen, minder waterinfiltratie, warmere steden en dorpen, minder CO₂-opslag door planten en de bodem en een verlies aan biodiversiteit. Daarom breekt Vlaanderen uit!

Ontdek op deze website **verschillende projecten in Vlaanderen** waarbij bewust gekozen werd om de bodem te ontharden. omgeving.vlaanderen.be/vlaanderen-breekt-uit-homepagina

Fotocredits

- p. 1** linksboven © Parbam-Kairo
- p. 20** © Departement Omgeving
- p. 27** © OMGEVING cv
- p. 30** © Stad Turnhout
- p. 32** © Pakt Antwerpen
- p. 35** © Revive
- p. 37** © Beliris
- p. 40** © stad Leuven – fotograaf Yoric De Vos
- p. 41** © Blauwgroen Vlaanderen